

LA SÉCURITÉ ROUTIÈRE

2024

# Accidentalité routière 2024 en France

Résultats provisoires au 30 janvier 2025

OBSERVATOIRE NATIONAL INTERMINISTÉRIEL DE



30 Janvier 2025

Le présent document a été réalisé par l'ONISR sous la direction de Manuelle Salathé, secrétaire générale de l'ONISR.



**Coordination rédactionnelle :** Ornella Malagutti, Manuelle Salathé - ONISR

**Producteurs et Rédacteurs :** Arnaud Guénivet, Vincent Janes, Ornella Malagutti, Isabelle Moïna-Obeka, - ONISR

**Services partenaires pour la création et la consolidation de la base de données des accidents de la route :**

Direction générale de la gendarmerie nationale

Direction générale de la police nationale

Observatoires départementaux et régionaux de l'Etat

Observatoires des gestionnaires de voirie

Cerema

# SOMMAIRE

<b>Synthèse du bilan provisoire 2024 de l'accidentalité routière</b> .....	<b>4</b>
<b>I. Bilan de l'accidentalité en France métropolitaine</b> .....	<b>7</b>
I.1. Tendances 2024 sur les réseaux routiers en France métropolitaine .....	8
I.2. Tendances 2024 selon l'âge et le genre en France métropolitaine.....	9
<i>I.2.a. Les hommes sont à la fois victimes et responsables</i> .....	9
<i>I.2.b. Les personnes décédées selon l'âge</i> .....	10
<i>I.2.c. Les blessés graves selon l'âge</i> .....	11
I.3. Tendances 2024 selon le mode de déplacement en France métropolitaine .....	13
<i>I.3.a. La marche</i> .....	14
<i>I.3.b. Les engins de déplacement personnel motorisés</i> .....	15
<i>I.3.c. Le vélo</i> .....	15
<i>I.3.d. Le deux-roues motorisé</i> .....	16
<i>I.3.e. Le véhicule de tourisme</i> .....	16
<i>I.3.f. Le poids lourd</i> .....	16
I.4. Matrice de collision selon le mode de déplacement en France métropolitaine .....	17
<b>II. Bilan de l'accidentalité outre-mer</b> .....	<b>18</b>
II.1. Variabilité des mobilités et de l'accidentalité selon les territoires .....	21
II.2. Accidentalité dans les départements et régions d'outre-mer.....	22
II.3. Accidentalité dans les autres outre-mer.....	23
<b>III. Glossaire</b> .....	<b>25</b>
<b>IV. Annexes</b> .....	<b>26</b>
IV.1. Méthodologie .....	26
IV.2. Évolution mensuelle de la mortalité.....	27
IV.3. Tableaux synthétiques .....	28
IV.4. Cartes régionales d'évolution de la mortalité .....	30

## Synthèse du bilan provisoire 2024 de l'accidentalité routière

L'Observatoire national interministériel de sécurité routière publie chaque année **fin janvier** les résultats quasi-définitifs des principaux indicateurs d'accidentalité routière de l'année qui vient de s'écouler, et **fin mai** les résultats définitifs. Les indicateurs de mortalité présentés ci-dessous sont estimés d'après le fichier national des **accidents de la route enregistrés par les forces de l'ordre (dit fichier BAAC)**, en cours de consolidation, et sont labellisés par l'Autorité de la Statistique Publique pour la France métropolitaine et les départements et régions d'Outre-mer.

**En 2024 (résultats provisoires)**, 3 431 personnes sont décédées sur les routes de **France métropolitaine ou d'outre-mer**. Ce bilan est en légère hausse (+ 0,9 %) par rapport à 2023, mais inférieur de - 1,9 % par rapport à 2019, année référence sur la décennie 2020-2030.

\*\*\*

**En France métropolitaine, 3 190 personnes sont décédées** sur les routes (2 477 hommes et 713 femmes) soit 23 tués de plus qu'en 2023 (+ 0,7 %). Le nombre total de blessés est estimé à 233 000, en diminution de - 0,8 % **par rapport à 2023**, alors que le nombre de blessés graves estimés reste stable (près de 16 000 blessés graves). **Par rapport à 2019**, la tendance est également à la baisse : - 1,7 % de tués, - 2,5 % de blessés estimés (dont - 2,5 % de blessés graves estimés). Si 78 % des tués et 75 % des blessés graves sont des **hommes, 84 % des présumés responsables d'accidents mortels sont des hommes**.

### **Selon l'âge**

Les jeunes adultes de **18-24 ans** restent ceux les plus à risque d'être tués ou blessés gravement sur les routes (2 fois plus que la moyenne). **En 2024**, 531 jeunes adultes sont décédés (+ 34 tués **par rapport à 2023**) et 2 800 ont été blessés gravement (- 1 %).

Les seniors âgés de **75 ans ou plus** sont ensuite les plus à risque d'être tués (1 fois et demi par rapport à la moyenne) : on compte en 2024 au moins 527 tués de 75 ans ou plus (+ 10 tués). Ils ne seraient que 1 300 (+ 7 %) à avoir été blessés gravement sans décéder.

Les adultes de **25-34 ans** restent en sur-risque de décéder (443 tués, soit 22 tués de moins), et encore plus d'être blessés gravement (2 400 blessés graves, - 1 %).

Le nombre de décès d'enfants **0-13 ans** (47 tués, soit 2 de moins) et d'adolescents de **14-17 ans** (92 tués, soit 24 de moins) baisse cette année. Les 14-17 ans, s'ils sont désormais moins à risque d'être tués sur les routes que la moyenne, ont cependant 2 fois plus de risque que la moyenne d'être blessés graves (1 600 blessés graves, - 1 %).

Presque **8 tués sur 10 sont de sexe masculin**. Chez les 0-13 ans, on compte presque autant de filles tuées que de garçons. Mais entre 14 et 17 ans, 9 tués sur 10 sont des garçons. Entre 18 et 44 ans, les hommes sont encore plus de 8 tués sur 10. Et ils représentent encore plus de 6 tués sur 10 âgés de 75 ans ou plus.

### **Selon le mode de déplacement**

Les **modes** doux (piétons, cyclistes, EDPm) représentent 22 % de la mortalité et 33 % des blessés graves ; le deux-roues motorisé 23 % de la mortalité et 32 % des blessés graves, et le véhicule de tourisme 48 % de la mortalité mais 31 % des blessés graves.

Sur les 3 190 personnes décédées **en 2024** :

- 451 étaient des piétons (+ 12 tués **par rapport à 2023**). 6 tués sur 10 sont des hommes.
- 222 étaient sur un vélo (+ 1 tué). 9 tués sur 10 sont des hommes.
- 44 utilisaient un engin de déplacement personnel motorisé (EDPm) (stable). 9 tués sur 10 sont des hommes.
- 726 se déplaçaient en deux-roues motorisé (2RM) (+ 20 tués). 9 tués sur 10 sont des hommes.
- 1 535 étaient dans un véhicule de tourisme (+ 23 tués). 7 tués sur 10 sont des hommes. Plus de la moitié des passagers tués sont des hommes.

Parmi les 16 000 blessés graves, 2 000 étaient piétons (- 1 %), 2 500 cyclistes (stable), 780 utilisateurs d'EDPm (+ 16 %), 4 800 occupants de véhicule de tourisme (+ 1 %), 5 100 en 2RM (- 6 %).

### **Selon les milieux routiers**

En 2024, les routes hors agglomération enregistrent 60 % des décès (1 928 tués, soit 51 tués de plus qu'en 2023) et 48 % des blessés graves (7 600, - 1 %).

32 % des décès interviennent sur les voies en agglomération (1 020 tués, stable) et 45 % des blessés graves (7 200, - 1 %).

242 personnes sont décédées sur autoroute (27 tués de moins), 1 100 ont été blessées gravement (+ 1 %).

\*\*\*

**241 personnes sont décédées** sur les routes **outre-mer** en 2024, un résultat supérieur de + 4 % par rapport à 2023 mais inférieur de - 5 % par rapport à 2019.

- 163 personnes sont décédées dans les départements et régions d'outre-mer (+ 21 % par rapport à 2023 et - 10 % par rapport à 2019)
- 78 dans les collectivités d'outre-mer ou en Nouvelle Calédonie (respectivement - 19 % et - 15 %).

4 300 blessés ont été enregistrés par les forces de l'ordre, en augmentation de + 3 % par rapport à 2023 et de + 17 % par rapport à 2019.

Avec 83 tués, les usagers de **deux-roues motorisés** représentent une part importante de la mortalité routière outre-mer, presque équivalente à la mortalité en **véhicule de tourisme** (94 tués en 2024). Les équipements de protection (casque à moto, ceinture en véhicule de tourisme) sont beaucoup moins utilisés qu'en France métropolitaine.

**46 piétons** (+ 7 tués) et **9 cyclistes** (- 5 tués) sont décédés outre-mer en 2024.

La mortalité routière des **jeunes adultes de 18-34 ans** est en hausse : 103 tués en 2024 contre 82 tués en 2023 (mais le bilan 2023 était particulièrement bas, alors qu'on avait enregistré 128 tués en 2022).

La mortalité des **seniors de 65 ans et plus** est en baisse par rapport à 2023 (32 tués, soit 6 de moins).

Si 83 % des tués sont des **hommes**, **93 % des présumés responsables d'accidents mortels sont des hommes**.



Les indicateurs quasi-définitifs principaux des **accidents corporels de la circulation routière enregistrés par les Forces de l'ordre** sont labellisés par l'Autorité de la Statistique Publique.

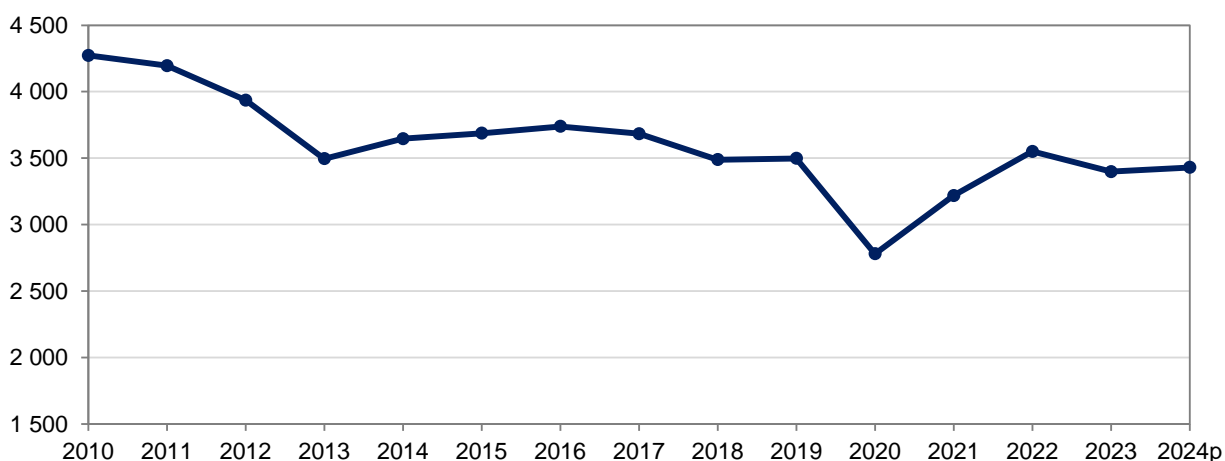
Conformément au code des bonnes pratiques de la statistique européenne, l'ONISR a mis en place un calendrier de publication des indicateurs annuels de l'accidentalité routière labellisés par l'Autorité de la Statistique Publique.

Ainsi, dans le respect des règles de la statistique publique, sont diffusés fin janvier les indicateurs principaux quasi-définitifs de l'accidentalité routière. La publication des résultats définitifs est prévue fin mai 2024, une fois finalisée la base de données des accidents corporels de la circulation, enregistrés par les forces de l'ordre (base BAAC).

3 431 personnes sont décédées en 2024 sur les routes de France métropolitaine ou d'outre-mer (estimation ONISR d'après l'export de données au 21/01/2025).

Ce bilan est en légère hausse (+ 0,9 %) par rapport à 2023, mais inférieur de - 1,9 % par rapport à 2019, année référence<sup>1</sup> sur la décennie 2020-2030.

**Evolution de la mortalité routière annuelle en France métropolitaine et outre-mer**



Source : ONISR données définitives jusqu'en 2023, données provisoires 2024  
Données relatives aux accidents corporels enregistrés par les forces de l'ordre, en France métropolitaine et outre-mer

<sup>1</sup> Les mesures de restriction des déplacements (confinement, couvre-feu) prises en 2020 et au 1er semestre 2021 pour gérer la pandémie de COVID 19 ont conduit à une forte réduction des accidents sur les années 2020 et 2021. Aussi, l'année référence utilisée pour le suivi de l'accidentalité sur la décennie 2020-2030 est l'année 2019.

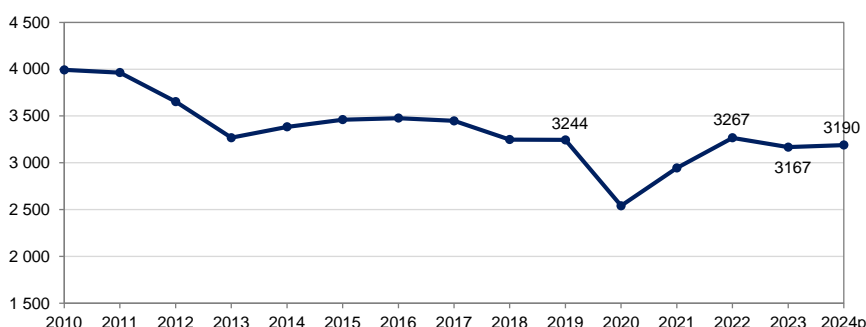
# I. Bilan de l'accidentalité en France métropolitaine

En France métropolitaine, il est estimé<sup>2</sup> que **3 190 personnes sont décédées en 2024**, un résultat légèrement supérieur par rapport à 2023 (+ 0,7 %) mais inférieur à 2019 (- 1,7 %). Les résultats définitifs seront publiés à la fin du mois de mai 2025.

D'après la méthode d'estimation ONISR-Université Gustave Eiffel (Registre du Rhône) appliquée aux accidents corporels enregistrés par les forces de l'ordre en 2024, **233 000 personnes ont été blessées** en 2024 sur les routes de France métropolitaine, dont **16 000 gravement**. L'évolution du nombre de blessés toutes gravités est en légère baisse par rapport à 2023 (- 0,8 %) ; elle l'est également pour le nombre de blessés graves (- 0,6 %).



Evolution de la mortalité routière annuelle en France métropolitaine



Source : ONISR données définitives jusqu'en 2023, données provisoires 2024  
Données relatives aux accidents corporels enregistrés par les forces de l'ordre, en France métropolitaine

	Accidents corporels		Blessés (toutes gravités)		Blessés graves	Tués à 30 jours
	BAAC	Estimés	BAAC	Estimés	Estimés	
<b>2019</b>	56 016	184 068	70 490	239 045	16 248	3 244
<b>2023</b>	51 641	181 170	64 674	234 836	15 936	3 167
<b>2024p</b>	50 996	178 132	64 474	233 071	15 842	3 190
<b>Evolution</b>	-645	-3 038	-200	-1 765	-94	23
<b>2024 / 2023</b>	-1,2%	-1,7%	-0,3%	-0,8%	-0,6%	+0,7%
<b>Evolution</b>	-5 020	-5 936	-6 016	-5 973	-406	-54
<b>2024 / 2019</b>	-9,0%	-3,2%	-8,5%	-2,5%	-2,5%	-1,7%

Source : ONISR données définitives jusqu'en 2023, données provisoires 2024  
Données relatives aux accidents corporels enregistrés par les forces de l'ordre, en France métropolitaine, et estimations d'après la modélisation ONISR-Université Gustave Eiffel (Registre du Rhône)

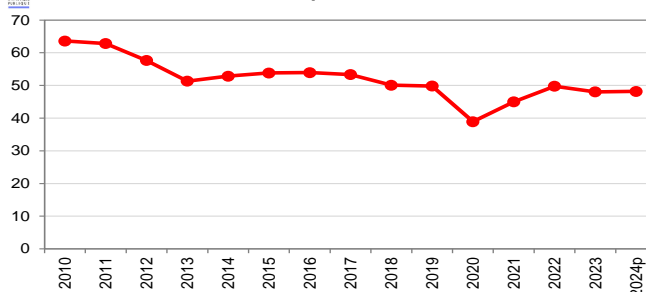
Le nombre de tués par million d'habitants s'établit à 48 tués/Mhab. (pour 50 en 2019 et 48 en 2023).

Les tranches d'âges les plus touchées sont :

- les jeunes de 18-24 ans (97 tués par million),
- les seniors de 75 ans ou plus (76 tués par million),
- les 25-34 ans (58 tués par million).



Nombre de tués par million d'habitants



Source : ONISR données définitives jusqu'en 2023, données provisoires 2024. Données relatives aux accidents corporels enregistrés par les forces de l'ordre, en France métropolitaine, et estimations d'après la modélisation ONISR-Université Gustave Eiffel (Registre du Rhône). Insee - Population 2024 estimée au 1er janvier

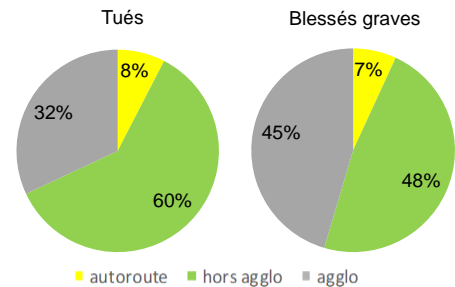
<sup>2</sup> L'Autorité de la Statistique Publique a labellisé les principaux indicateurs quasi-définitifs (estimation fin janvier de l'année suivante) et définitifs concernant les accidents corporels enregistrés par les forces de l'ordre en France métropolitaine (accidents corporels BAAC, blessés BAAC et tués).

## I.1. Tendances 2024 sur les réseaux routiers en France métropolitaine

Les routes **hors agglomération** enregistrent **60 % des décès et 48 % des blessés graves** en 2024 : 1 928 personnes sont décédées sur les routes hors agglomération (51 tués de plus qu'en 2023 soit + 3 %) et 7 600 ont été blessées gravement (- 1 % par rapport à 2023). Cette hausse est portée par la hausse des tués en VT (+ 73 tués, soit + 7 %) et celle des tués en 2RM (+ 21 tués, soit + 5 %), malgré une baisse du nombre de tués en vélo (- 11 tués, soit - 9 %).

**En agglomération**, 1 020 personnes sont décédées (stable), 7 200 ont été blessées gravement (- 1 % par rapport à 2023). La baisse des tués en VT (- 27 tués) est ralentie par une hausse des tués en vélo (+ 12 tués).

**Sur autoroute**, 242 personnes sont décédées (27 tués de moins qu'en 2023, soit - 10 %), 1 100 ont été blessées gravement (+ 1 % par rapport à 2023). La diminution du nombre de tués porte sur les occupants de voiture (- 23 tués) alors que le nombre de tués en 2RM augmente (+ 4 tués).

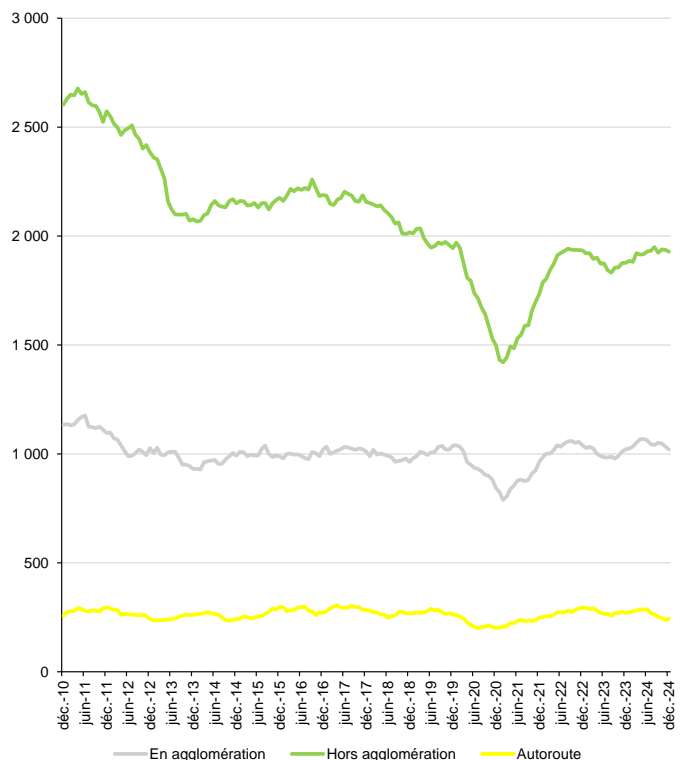


Sources : ONISR données définitives jusqu'en 2023, données provisoires 2024. Données relatives aux accidents corporels enregistrés par les forces de l'ordre, en France métropolitaine, et estimations d'après la modélisation ONISR-Université Gustave Eiffel (Registre du Rhône).

Entre 2019 et 2024, la mortalité routière :

- baisse de - 1 % hors agglomération (16 tués en moins) ; baisse des tués en VT (- 6 %, soit - 75 tués), mais hausse des tués à vélo (+ 19 tués), et en EDPm (+ 11 tués).
- baisse de - 2 % en agglomération (17 tués en moins) ; cela concerne principalement les tués en 2RM (- 55 tués) et les tués à pied (- 27 tués), alors que le nombre de tués en vélo (+ 12 tués), en EDPm (+ 16 tués) et en voiture (+ 12 tués) augmente.
- baisse de - 8 % sur autoroute (- 21 tués) ; la diminution porte sur les occupants de voitures (- 24 tués) et sur les piétons (- 4 tués), alors qu'on enregistre une hausse des tués en 2RM (+ 12 tués).

Evolution du nombre de tués en cumul 12 mois de décembre 2010 à décembre 2024





	Tués à 30 jours			
	Autoroutes	Hors agglomération	En agglomération	Total
2010	256	2 603	1 133	3 992
2017	282	2 156	1 010	3 448
2018	269	2 016	963	3 248
2019	263	1 944	1 037	3 244
2020	201	1 497	843	2 541
2021	248	1 733	963	2 944
2022	294	1 934	1 039	3 267
2023	269	1 877	1 021	3 167
2024p	242	1 928	1 020	3 190
Ecart 2024-2023	-27	+51	-1	+23
Evolution 2024-2022	-10%	+3%	-0%	+1%
Ecart 2024-2019	-21	-16	-17	-54
Evolution 2024-2019	-8%	-1%	-2%	-2%
Evolution 2024-2010	-5%	-26%	-10%	-20%

	Blessés graves estimés			
	Autoroutes	Hors agglomération	En agglomération	Total
2017e	1 143	8 238	7 506	16 887
2018e	1 146	7 766	7 193	16 104
2019e	1 144	7 545	7 558	16 248
2020e	857	6 254	6 226	13 337
2021e	1 080	7 516	7 348	15 944
2022e	1 079	7 655	7 222	15 956
2023e	1 081	7 622	7 233	15 936
2024e	1 088	7 559	7 195	15 842
Ecart 2024-2023	+7	-63	-38	-94
Evolution 2024-2023	+1%	-1%	-1%	-1%
Ecart 2024-2019	-56	+13	-363	-406
Evolution 2024-2019	-5%	+0%	-5%	-2%

Source : ONISR données définitives jusqu'en 2023, données provisoires 2024  
Données relatives aux accidents corporels enregistrés par les forces de l'ordre, en France métropolitaine, et estimations d'après la modélisation ONISR-Université Gustave Eiffel (Registre du Rhône)

Le nombre de blessés graves estimés est en baisse par rapport à 2019, en agglomération et sur autoroute, alors que le nombre de blessés graves estimés est stable hors agglomération.

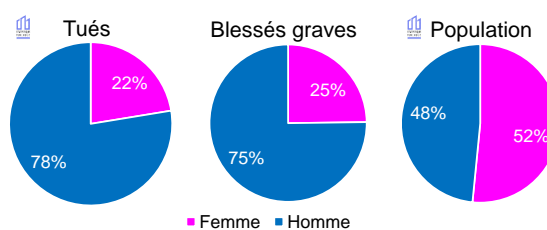
## I.2. Tendances 2024 selon l'âge et le genre en France métropolitaine

### I.2.a. Les hommes sont à la fois victimes et responsables

En 2024, sur les 3 190 personnes décédées sur les routes, 2 477 étaient des hommes (+ 20 tués par rapport à 2023) et 713 des femmes (+ 3 tuées). 75 % des blessés graves sont de sexe masculin, comme en 2023 mais plus qu'en 2019.

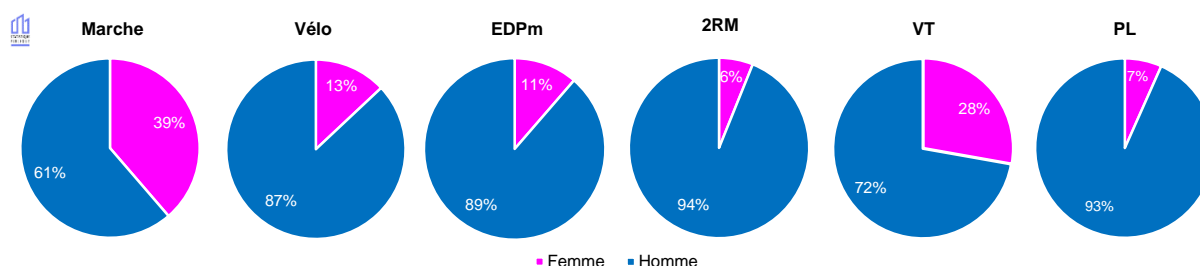
Ainsi la part des **hommes** dans la mortalité routière reste **prépondérante** (77,7 % contre 77,6 % en 2023, 77,3 % en 2019 et 76,7 % en 2018).

En particulier, certains modes de déplacement dont l'utilisation se développe fortement ont concerné plus particulièrement les hommes : 31 hommes tués à vélo de plus en 2024 par rapport à 2019, contre 5 femmes tuées en plus. 22 hommes tués en 2RM de plus en 2024 par rapport à 2023, contre 9 femmes tuées en moins.



Source : ONISR données définitives jusqu'en 2023, données provisoires 2024. Données relatives aux accidents corporels enregistrés par les forces de l'ordre, en France métropolitaine, et estimations d'après la modélisation ONISR-Université Gustave Eiffel (Registre du Rhône). Insee - Population 2024 estimée au 1er janvier.

### Ratio hommes/femmes dans la mortalité selon le mode de déplacement



Source : ONISR données définitives jusqu'en 2023, données provisoires 2024  
Données relatives aux accidents corporels enregistrés par les forces de l'ordre

**84 % des présumés responsables d'accidents mortels sont des hommes.** Un homme présumé responsable sur 3 survit à l'accident mortel qu'il a causé.

## I.2.b. Les personnes décédées selon l'âge

En 2024, 47 enfants (**0-13 ans**) sont décédés, un bilan stable par rapport à 2023 mais en baisse de plus de la moitié par rapport à 2010.

92 adolescents de **14-17 ans** sont décédés, un bilan en baisse par rapport à 2023 (- 24 tués) et stable par rapport à 2019.

531 jeunes adultes de **18-24 ans** sont décédés, un bilan plus élevé qu'en 2023 (+ 34 tués) mais en baisse par rapport à 2019 (- 18 tués) ; le nombre de tués de **18-24 ans** pour un million de jeunes de cet âge reste très élevé, avec 97 tués par million d'habitants.

443 décès sont estimés chez les **25-34 ans**, un bilan en baisse par rapport à 2023 (- 22 tués) et 2019 (- 73 tués).

401 décès sont estimés chez les **35-44 ans**, un bilan en baisse par rapport à 2023 (- 22 tués) et 2019 (- 73 tués).

Le bilan chez les **45-64 ans** est relativement stable en 2024 par rapport à 2023.

364 personnes âgées de **65-74 ans** sont décédées, une évolution en baisse par rapport à 2023 (- 6 tués), mais en forte hausse par rapport à 2019 (+ 47 tués).

On estime que 527 personnes âgées de **75 ans ou plus** sont décédées, un bilan pour l'instant en légère hausse par rapport à 2023 (+ 10 tués) mais en retrait de 6 tués par rapport à 2019.

	Tués à 30 jours										
	0-13 ans	14-17 ans	18-24 ans	25-34 ans	35-44 ans	45-54 ans	55-64 ans	65-74 ans	75-84 ans	85 ans ou +	Total
2010	111	180	831	704	545	505	351	264	366	135	3 992
2017	93	112	562	571	437	422	382	342	343	184	3 448
2018	76	116	503	511	410	399	391	332	301	209	3 248
2019	61	92	549	516	383	382	412	317	317	215	3 244
2020	62	89	449	399	280	324	295	291	229	123	2 541
2021	85	101	505	398	366	353	366	321	274	175	2 944
2022	59	98	549	463	423	406	387	386	316	180	3 267
2023	49	116	497	465	365	393	395	370	338	179	3 167
2024p	47	92	531	443	401	392	393	364	340	187	3 190
Ecart 2024-2023	-2	-24	+34	-22	+36	-1	-2	-6	+2	+8	+23
Evolution 2024-2023	-4%	-21%	+7%	-5%	+10%	-0%	-1%	-2%	+1%	+4%	+1%
Ecart 2024-2019	-14	+0	-18	-73	+18	+10	-19	+47	+23	-28	-54
Evolution 2024-2019	-23%	+0%	-3%	-14%	+5%	+3%	-5%	+15%	+7%	-13%	-2%
Evolution 2024-2010	-58%	-49%	-36%	-37%	-26%	-22%	+12%	+38%	-7%	+39%	-20%

Source : ONISR données définitives jusqu'en 2023, données provisoires 2024.

Données relatives aux accidents corporels enregistrés par les forces de l'ordre, en France métropolitaine

Pour comprendre la véritable évolution du risque pour chaque classe d'âge, il est utile de regarder le nombre de tués par million d'habitants de chaque classe d'âge. Ainsi, compte-tenu de l'augmentation de la population senior, les variations qui apparaissaient souvent en hausse sont relativisées à la baisse ou en stabilité. Les jeunes et adolescents de moins de 18 ans présentent désormais les taux de mortalité les plus faibles. Les progrès les plus forts concernant les décès ont été réalisés chez les 0-13 ans (baisse de - 58 % depuis 2010).

En 2024, **48 personnes sont décédées par million d'habitants** en France métropolitaine. Les taux les plus forts, indiquant les classes d'âge les plus à risque de décéder sur les routes, sont :

- 97 tués par million d'habitants pour les jeunes de 18-24 ans ;
- 83 tués par million pour les seniors de 85 ans ou plus ;
- 73 tués par million pour les seniors de 75-84 ans ;
- 58 tués par million pour les 25-34 ans.

Tués à 30 jours rapportés à la population											
	0-13 ans	14-17 ans	18-24 ans	25-34 ans	35-44 ans	45-54 ans	55-64 ans	65-74 ans	75-84 ans	85 ans ou +	Total
2010	10	36	152	91	62	59	44	53	91	86	64
2017	9	35	108	74	53	49	47	52	87	88	53
2018	7	36	97	66	50	46	48	49	77	98	50
2019	6	29	105	68	47	44	50	45	80	99	50
2020	6	28	85	53	35	37	36	40	57	55	39
2021	8	31	94	53	45	41	44	43	68	78	45
2022	6	30	101	61	52	48	46	52	75	80	50
2023	5	36	91	61	44	47	47	50	72	80	48
2024p	5	28	97	58	48	47	47	49	73	83	48
Ecart 2024-2019	-1	-0	-7	-10	+1	+3	-4	+4	-7	-16	-2
Evolution 2024-2019	-19%	-2%	-7%	-15%	+1%	+7%	-7%	+9%	-9%	-16%	-3%
Evolution 2024-2010	-55%	-23%	-36%	-37%	-23%	-21%	+5%	-8%	-20%	-4%	-24%

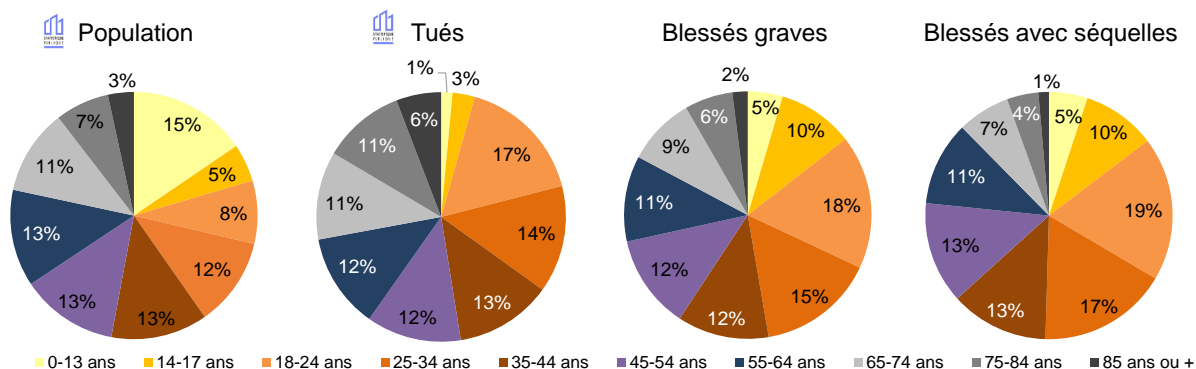
Source : ONISR données définitives jusqu'en 2023, données provisoires 2024

Données relatives aux accidents corporels enregistrés par les forces de l'ordre, en France métropolitaine  
Insee – Population 2024 estimée au 1er janvier

### I.2.c. Les blessés graves selon l'âge

16 000 personnes ont été blessées gravement en 2024 d'après la méthode d'estimation ONISR-Université Gustave Eiffel (Registre du Rhône). La tendance 2019-2024 est en baisse de 2 %. Les âges en sur-risque ne sont pas les mêmes selon que l'on regarde les personnes décédées sur la route et celles blessées gravement.

Les seniors étant particulièrement vulnérables physiologiquement, ils survivent difficilement à des blessures graves et à un séjour prolongé à l'hôpital. Les jeunes adultes sont la classe d'âge la plus à risque d'être blessée gravement.



Source : ONISR données définitives jusqu'en 2023, données provisoires 2024

Données relatives aux accidents corporels enregistrés par les forces de l'ordre, en France métropolitaine, et estimations d'après la modélisation ONISR-Université Eiffel (Registre du Rhône)  
Insee - Population 2024 estimée au 1er janvier

En 2024, on estime que 2 800 jeunes de **18-24 ans** (- 1 % par rapport à 2023) et 2 400 adultes de **25-34 ans** (- 1 % par rapport à 2023) se sont **blessés gravement**. Le nombre de blessés graves chez les adolescents de **14-17 ans** est de 1 600 (- 1 % par rapport à 2023). Chez les seniors, le nombre de blessés graves est estimé à 1 400 chez les **65-74 ans** (+ 2 % par rapport à 2023) et 1 300 chez les **75 ans et plus** (+ 7 % par rapport à 2023).

Par rapport à 2019, le nombre de **blessés graves** estimés augmente en 2024 chez les **14-17 ans** (+ 5 %), ce qui renforce encore le sur-risque d'être blessé grave observé chez les adolescents, et chez les **65-74 ans** (+ 3 %), en revanche il diminue chez les **55-64 ans** (- 1 %). Il baisse le plus chez les 45-54 ans (- 10 %) et les 25-34 ans (- 7 %).

	Blessés graves estimés										
	0-13 ans	14-17 ans	18-24 ans	25-34 ans	35-44 ans	45-54 ans	55-64 ans	65-74 ans	75-84 ans	85 ans ou +	Total
2017e	886	1 622	2 842	2 689	2 121	2 241	1 800	1 362	957	367	16 887
2018e	792	1 506	2 717	2 596	1 990	2 142	1 794	1 351	886	329	16 104
2019e	788	1 501	2 806	2 615	1 959	2 163	1 791	1 367	915	344	16 248
2020e	624	1 235	2 315	2 206	1 622	1 734	1 540	1 104	711	247	13 337
2021e	810	1 637	2 889	2 580	1 925	1 991	1 704	1 332	794	282	15 944
2022e	794	1 581	2 739	2 546	1 909	2 015	1 857	1 353	863	299	15 956
2023e	742	1 591	2 787	2 458	1 930	2 004	1 807	1 385	913	319	15 936
2024e	722	1 572	2 771	2 426	1 898	1 946	1 776	1 414	997	318	15 842
Ecart 2024-2023	-20	-18	-17	-31	-32	-57	-31	+29	+85	-1	-94
Evolution 2024-2023	-3%	-1%	-1%	-1%	-2%	-3%	-2%	+2%	+9%	-0%	-1%
Ecart 2024-2019	-67	+72	-35	-188	-61	-216	-15	+48	+83	-26	-406
Evolution 2024-2019	-8%	+5%	-1%	-7%	-3%	-10%	-1%	+3%	+9%	-7%	-2%

Source : ONISR données définitives jusqu'en 2023, données provisoires 2024

Données relatives aux accidents corporels enregistrés par les forces de l'ordre, en France métropolitaine, et estimations d'après la modélisation ONISR-Université Gustave Eiffel (Registre du Rhône)

L'indicateur des blessés graves estimés rapporté à la population s'était établi en 2019 à 250 blessés graves par million d'habitants. En 2024, l'indicateur baisse à **239 blessés graves estimés par million d'habitants**.

Les taux les plus élevés, indiquant les classes d'âge les plus à risque d'être blessées gravement lors de leurs déplacements sont :

- 507 blessés graves estimés par million d'habitants pour les jeunes de 18-24 ans ;
- 481 blessés graves estimés par million pour les adolescents de 14-17 ans ;
- 316 blessés graves estimés par million pour les 25-34 ans.

	Blessés graves estimés rapportés à la population										
	0-13 ans	14-17 ans	18-24 ans	25-34 ans	35-44 ans	45-54 ans	55-64 ans	65-74 ans	75-84 ans	85 ans ou +	Total
2017e	81	514	546	348	257	258	222	207	242	176	261
2018e	73	473	523	337	243	245	221	198	225	154	248
2019e	73	467	534	342	242	247	219	194	230	158	250
2020e	58	383	437	291	200	199	187	153	177	111	204
2021e	76	507	538	342	237	231	206	180	196	126	244
2022e	75	488	506	338	233	237	223	182	204	133	243
2023e	72	487	510	320	231	238	215	187	195	142	241
2024e	70	481	507	316	227	231	212	191	214	142	239
Ecart 2024-2019	-3	+14	-27	-26	-15	-16	-7	-4	-16	-17	-10
Evolution 2024-2019	-4%	+3%	-5%	-8%	-6%	-7%	-3%	-2%	-7%	-10%	-4%

Source : ONISR données définitives jusqu'en 2023, données provisoires 2024

Données relatives aux accidents corporels enregistrés par les forces de l'ordre, en France métropolitaine, et estimations d'après la modélisation ONISR-Université Gustave Eiffel (Registre du Rhône)

Insee - Population 2024 estimée au 1er janvier

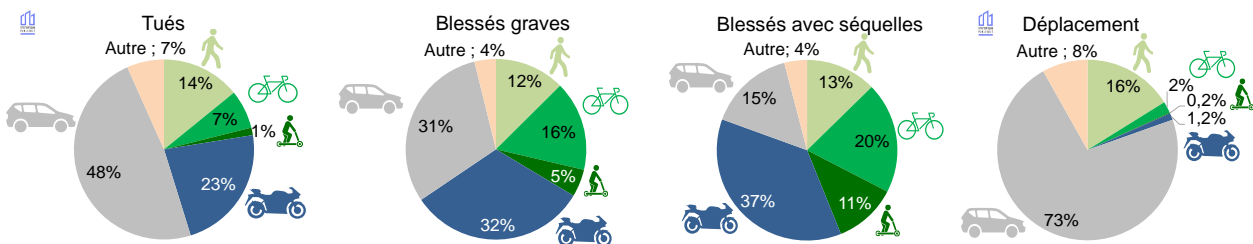
### I.3. Tendances 2024 selon le mode de déplacement en France métropolitaine

Depuis la pandémie, la part des usagers vulnérables, c'est-à-dire non carrossés (piétons, cyclistes, utilisateurs d'EDPm, usagers de deux-roues motorisés) parmi les personnes tuées ou blessées gravement s'est renforcée.

Les occupants de voiture représentent désormais moins de la moitié des personnes tuées (48 %).

La part des usagers de deux-roues motorisés augmente : ces derniers représentent 23 % des personnes tuées, 32 % des blessés graves et 37 % des blessés qui garderont des séquelles 1 an après l'accident, pour moins de 2 % du trafic motorisé.

La part des cyclistes et utilisateurs d'EDPm augmente : ils représentent 8 % de la mortalité, 21 % des blessés graves et 31 % des blessés qui garderont des séquelles 1 an après l'accident.



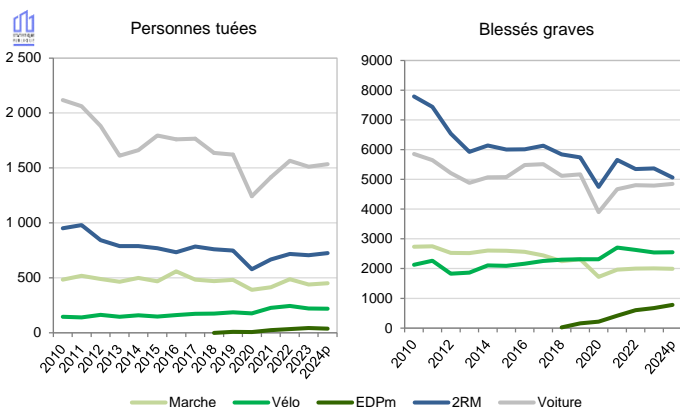
Source : ONISR données définitives jusqu'en 2023, données provisoires 2024  
Données relatives aux accidents corporels enregistrés par les forces de l'ordre, en France métropolitaine, et estimations d'après la modélisation ONISR-Université Gustave Eiffel (Registre du Rhône)  
SDES – Enquête Mobilités des personnes 2019

En 2024, il est estimé que 1 535 occupants de véhicules de tourisme sont décédés, 726 usagers de deux-roues motorisés, 451 piétons, 222 cyclistes, 44 utilisateurs d'engins de déplacement personnel motorisé. La base de données étant en cours de consolidation, l'analyse concernant les « autres » modes de déplacement ne sera réalisée que sur les données définitives.

Le nombre de personnes tuées en 2024 est supérieur à 2023 (+ 0,7 %, soit + 23 tués) et inférieur à 2019 (- 1,7 %, soit - 54 tués).

La baisse par rapport à 2019 est liée en grande partie à la diminution de la mortalité des occupants de véhicules de tourisme à hauteur de - 87 tués (- 5 %), des piétons (- 32 tués par rapport à 2019) et des usagers de deux-roues motorisés (- 23 tués par rapport à 2019).

La hausse par rapport à 2023 concerne les occupants de véhicules de tourisme à hauteur de + 23 tués, les usagers de deux-roues motorisés (+ 20 tués) et les piétons (+ 12 tués); le nombre d'usagers en EDPm est le même qu'en 2023.



Source : ONISR données définitives jusqu'en 2023, données provisoires 2024. Données relatives aux accidents corporels enregistrés par les forces de l'ordre, en France métropolitaine, et estimations d'après la modélisation ONISR-Université Gustave Eiffel (Registre du Rhône).

Tués à 30 jours							
	Marche	Vélo	EDP-m	2RM	VT	Autre	Total
2010	485	147		952	2 117	291	3 992
2017	484	173	0	786	1 767	238	3 448
2018	471	175	0	760	1 637	205	3 248
2019	483	187	10	749	1 622	193	3 244
2020	391	178	7	579	1 243	143	2 541
2021	414	227	24	668	1 414	197	2 944
2022	488	245	35	718	1 565	216	3 267
2023	439	221	44	706	1 512	245	3 167
2024p	451	222	44	726	1 535	212	3 190
Ecart 2024-2023	+12	+1	+0	+20	+23	-33	+23
Evolution 2024-2023	+3%	+0%	+0%	+3%	+2%	-13%	+1%
Ecart 2024-2019	-32	+35	+34	-23	-87	+19	-54
Evolution 2024-2019	-7%	+19%	+340%	-3%	-5%	+10%	-2%
Evolution 2024-2010	-7%	+51%	-	-24%	-27%	-27%	-20%

Source : ONISR données définitives jusqu'en 2023, données provisoires 2024

Données relatives aux accidents corporels enregistrés par les forces de l'ordre, en France métropolitaine

Le nombre de blessés graves estimés en 2024 est inférieur à (- 1 %) par rapport à 2023. Cette baisse est liée en grande partie à la diminution des blessés graves en 2RM soit - 6 % ; la tendance des blessés graves estimés est à la hausse pour les usagers en EDPm (+ 16 % par rapport à 2023) et pour les occupants de véhicules de tourisme (+ 1 % par rapport à 2023).

Blessés graves estimés							
	Marche	Vélo	EDP-m	2RM	VT	Autre	Total
2017e	2 446	2 259		6 131	5 511	539	16 887
2018e	2 253	2 302	20	5 844	5 120	565	16 104
2019e	2 315	2 314	158	5 742	5 173	547	16 248
2020e	1 720	2 314	211	4 751	3 898	443	13 337
2021e	1 967	2 709	413	5 653	4 670	531	15 944
2022e	1 996	2 628	604	5 346	4 807	576	15 956
2023e	2 006	2 543	671	5 367	4 791	558	15 936
2024e	1 990	2 550	780	5 063	4 849	609	15 842
Ecart 2024-2023	-16	+7	+109	-304	+58	+52	-94
Evolution 2024-2023	-1%	+0%	+16%	-6%	+1%	+9%	-1%
Ecart 2024-2019	-324	+236	+623	-679	-323	+63	-406
Evolution 2024-2019	-14%	+10%	+394%	-12%	-6%	+11%	-2%

Source : ONISR données définitives jusqu'en 2023, données provisoires 2024

Données relatives aux accidents corporels enregistrés par les forces de l'ordre, en France métropolitaine, et estimations d'après la modélisation ONISR-Université Gustave Eiffel (Registre du Rhône)

### I.3.a. La marche

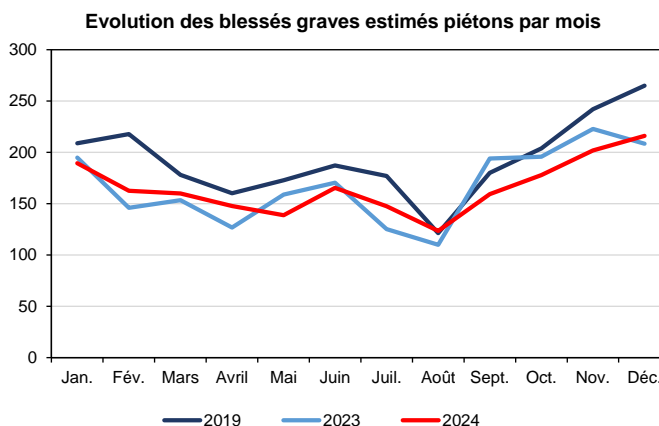
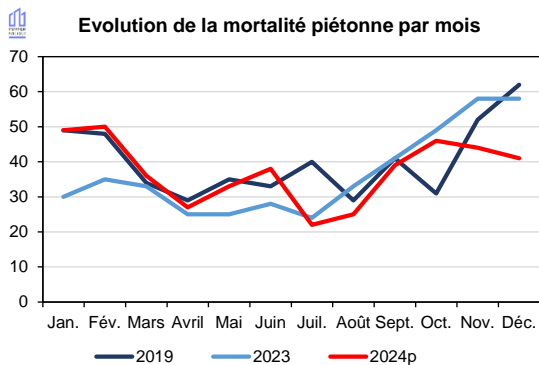
451 piétons sont décédés en 2024 (+ 12 tués par rapport à 2023), et 2 000 ont été blessés gravement (- 1 % par rapport à 2023). 50 % des piétons tués sont âgés de 65 ans ou plus.

69 % des piétons tués l'ont été en agglomération, où la mortalité des piétons est en baisse.

22 % des piétons tués l'ont été sur les routes hors agglomération, où la mortalité des piétons baisse par rapport à 2019 et aux années précédentes, en revanche elle est en légère hausse par rapport à 2023, notamment pour les hommes de moins de 45 ans.

10 % des piétons tués l'ont été sur autoroute, où la mortalité des piétons baisse par rapport à 2019 et aux années précédentes, en revanche elle est en légère hausse par rapport à 2023 notamment le dimanche.

La mortalité piétonne est marquée au mois de février 2024 par une météo très clémente avec des températures de 2 à 6 °C au-dessus des normales saisonnières<sup>3</sup>.



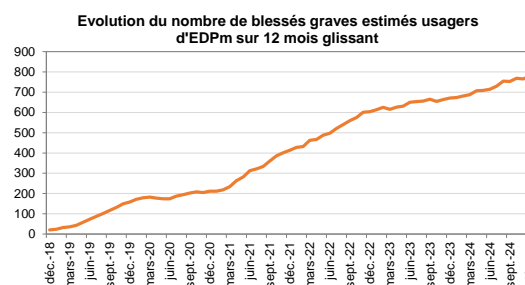
Source : ONISR données définitives jusqu'en 2023, données provisoires 2024  
Données relatives aux accidents corporels enregistrés par les forces de l'ordre, en France métropolitaine, et estimations d'après la modélisation ONISR-Université Gustave Eiffel (Registre du Rhône)

### I.3.b. Les engins de déplacement personnel motorisés

44 utilisateurs d'EDPm sont décédés en 2024 (30 en agglomération, 13 hors agglomération et 1 sur une voie rapide) soit le même nombre de tués qu'en 2023. 780 ont été blessés gravement (+16 %).

Les 2/3 des tués en EDPm ont entre 18 et 44 ans.

Le nombre estimé de blessés graves en EDPm ne cesse de croître depuis 2019.



Source : ONISR données définitives jusqu'en 2023, données provisoires 2024. Données relatives aux accidents corporels enregistrés par les forces de l'ordre, en France métropolitaine, et estimations d'après la modélisation ONISR-Université Gustave Eiffel (Registre du Rhône)

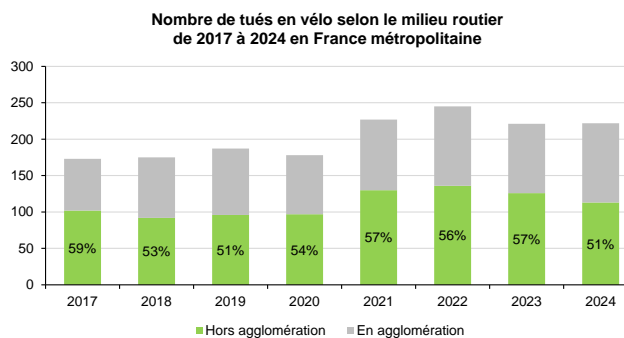
### I.3.c. Le vélo

222 cyclistes (dont 194 hommes) sont décédés en 2024 soit 1 tués de plus qu'en 2023. 2 500 ont été blessés gravement (stable par rapport à 2023).

51 % des cyclistes tués sont âgés de 65 ans ou plus.

En 2024, l'accidentalité cycliste augmente en agglomération mais baisse hors agglomération par rapport à 2023. Il est intéressant de la rapprocher de l'évolution de la pratique cycliste telle que mesurée par l'association Réseau Vélo & Marche (Plateforme nationale des fréquentations) dans leur bulletin « Fréquentations vélo en France 2024 - Bulletin n°5 – du 10/01/2025 ».

En agglomération, le nombre de tués à vélo s'élève en 2024 à 109 tués, soit + 15 % par rapport à 2023. Le nombre de blessés graves estimés est stable alors que la pratique du vélo augmente en urbain (+ 1 %) mais diminue en milieu périurbain (- 3 %) selon Réseau Vélo & Marche.



Source : ONISR données définitives jusqu'en 2023, données provisoires 2024  
Données relatives aux accidents corporels enregistrés par les forces de l'ordre, en France métropolitaine, et estimations d'après la modélisation ONISR-Université Gustave Eiffel (Registre du Rhône)

<sup>3</sup> [https://meteofrance.fr/sites/meteofrance.fr/files/files/editorial/Bilan\\_definitif\\_fevrier\\_2024\\_07032024.pdf](https://meteofrance.fr/sites/meteofrance.fr/files/files/editorial/Bilan_definitif_fevrier_2024_07032024.pdf)

Hors agglomération, le nombre de tués à vélo s'élève en 2024 à 113 tués, soit 13 tués de moins (- 9 %) par rapport à 2023. Le nombre de blessés graves estimés baisse hors agglomération (- 6 %), alors qu'on estime que la pratique cycliste en milieu rural a baissé en 2024 (- 3 %).

Parmi les 222 tués cyclistes, 37 % sont des hommes de 55 ans ou plus, sur des routes hors agglomération.

Par rapport à 2019, la mortalité des cyclistes augmente quel que soit le réseau routier, plus particulièrement, chez les 55 ans et plus sur les routes hors agglomération.

### I.3.d. Le deux-roues motorisé

726 usagers de deux-roues motorisés (2RM) sont décédés en 2024 (597 motocyclistes et 129 cyclomoteuristes) soit 20 tués de plus qu'en 2023, et 5 100 ont été blessés gravement (- 6 %).

En particulier, la mortalité des usagers de 2RM augmente sur les routes hors agglomération (soit 61 % des tués en 2RM), notamment pour les usagers de cyclomoteur de 18-24 ans et les usagers de 2RM de 45-64 ans (+ 39 tués).

Cependant, la mortalité des usagers de 2RM est encore en retrait de - 3 % par rapport à 2019, notamment du fait de la baisse de la mortalité 2RM en agglomération (- 19 %).

### I.3.e. Le véhicule de tourisme

1 535 occupants de véhicule de tourisme sont décédés en 2024 soit 23 tués de plus qu'en 2023, et 4 800 ont été blessés gravement (+ 1 %).

La mortalité des occupants de voiture augmente de + 7 % par rapport à 2023 sur les routes hors agglomération, hors autoroutes, principalement pour les 18-24 ans et les 65 ans et plus.

En agglomération, la mortalité diminue, chez les 18-24 ans et les 65 ans et plus, et pour certains jours de la semaine (vendredi et dimanche) quelle que soit la classe d'âge.

Sur autoroute, le nombre de tués diminue quel que soit l'âge.

### I.3.f. Le poids lourd

En 2024, près de 400 personnes ont été tuées dans un accident impliquant un PL, près de 370 d'entre elles n'étaient pas occupants de PL.

Si le nombre de tués dans un PL diminue (- 17 % par rapport à 2019 et - 33 % par rapport à 2023, le nombre de tués dans un accident impliquant un PL (hors du PL) est en augmentation (+ 4 % par rapport à 2019 et + 7 % par rapport à 2023).

Parmi ces personnes tuées dans un accident impliquant un PL, plus de 200 étaient usagers de VT (+ 20 tués par rapport à 2023), 60 étaient des piétons (+ 4 tués), 40 étaient des usagers de 2RM (stable) et 28 étaient des cyclistes (+ 11 tués).



## I.4. Matrice de collision selon le mode de déplacement en France métropolitaine

Les matrices de collision présentées ci-dessous indiquent l'antagoniste le plus lourd impliqué dans le décès de l'usager selon son mode de déplacement (**résultats provisoires 2024**).

Les 451 piétons tués sont répartis selon leur antagoniste principal :

260 ont été tués dans un choc contre une voiture, 141 contre un véhicule lourd (VU, PL, TC), 12 contre un 2RM, 6 contre une trottinette électrique, 3 contre un vélo.

		Dans une collision avec							Sans tiers Ø	Total
Tués								Autres		
		0	3	6	12	260	141	29	0	451
		1	4	0	6	75	47	6	83	222
		0	0	0	0	19	9	0	16	44
		1	2	0	11	326	80	30	276	726
		1	1	0	1	430	297	22	783	1535
		0	0	0	0	13	38	1	86	138
Autres		0	0	0	0	15	9	3	47	74
<b>Total</b>		<b>3</b>	<b>10</b>	<b>6</b>	<b>30</b>	<b>1138</b>	<b>621</b>	<b>91</b>	<b>1291</b>	<b>3190</b>

**40 % des décès le sont dans des accidents sans tiers impliqué** (sans antagoniste) : 37% des cyclistes, 38 % des 2RM, 51 % des occupants de voiture décèdent dans un accident sans antagoniste.

		Dans une collision avec							Sans tiers Ø	Total
Tués								Autres		
		0%	1%	1%	3%	58%	31%	6%	0%	451
		0%	2%	0%	3%	34%	21%	3%	37%	222
		0%	0%	0%	0%	43%	20%	0%	36%	44
		0%	0%	0%	2%	45%	11%	4%	38%	726
		0%	0%	0%	0%	28%	19%	1%	51%	1535
		0%	0%	0%	0%	9%	28%	1%	62%	138
Autres		0%	0%	0%	0%	20%	12%	4%	64%	75
<b>Total</b>		<b>0%</b>	<b>0%</b>	<b>0%</b>	<b>1%</b>	<b>36%</b>	<b>19%</b>	<b>3%</b>	<b>40%</b>	<b>3190</b>

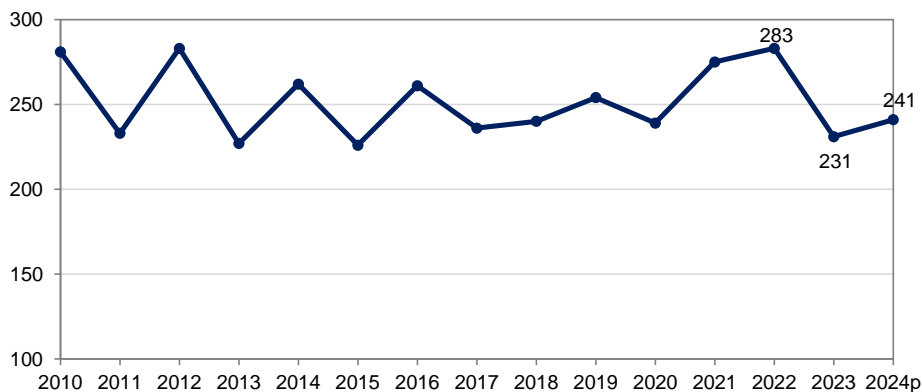
Source : ONISR données provisoires 2024

Données relatives aux accidents corporels enregistrés par les forces de l'ordre, en France métropolitaine

## II. Bilan de l'accidentalité outre-mer

Dans ce chapitre, les résultats concernant les accidents corporels, les tués, et les blessés correspondent aux données telles qu'enregistrées par les forces de l'ordre dans le fichier BAAC, arrêtées à la date du 21 janvier 2025. La méthodologie d'estimation des blessés ONISR-Université Gustave Eiffel (Registre du Rhône) n'est pas appliquée actuellement à l'outre-mer.

Evolution de la mortalité routière annuelle outre-mer



Source : ONISR données définitives jusqu'en 2023, données provisoires 2024

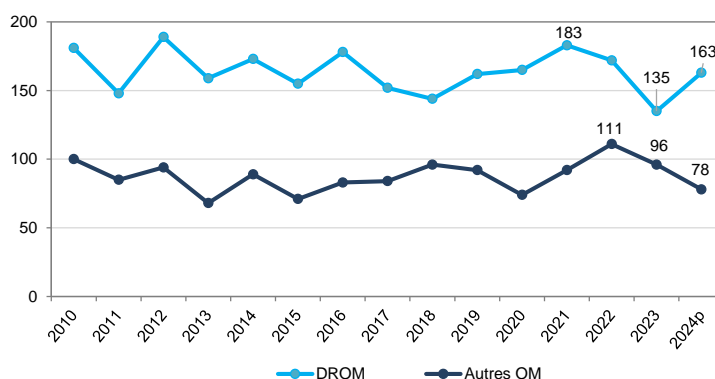
Données relatives aux accidents corporels enregistrés par les forces de l'ordre, dans les DROM, COM et NC

241 personnes sont décédées sur les routes des territoires outre-mer en 2024 :

- 163 dans les départements et régions d'outre-mer
- 78 dans les autres Outre-mer.

C'est une hausse de + 4 % (soit 10 tués de plus) par rapport à 2023 et une baisse de - 5 % (soit 13 tués de moins) par rapport à 2019 (année de référence).

Evolution de la mortalité routière annuelle outre-mer



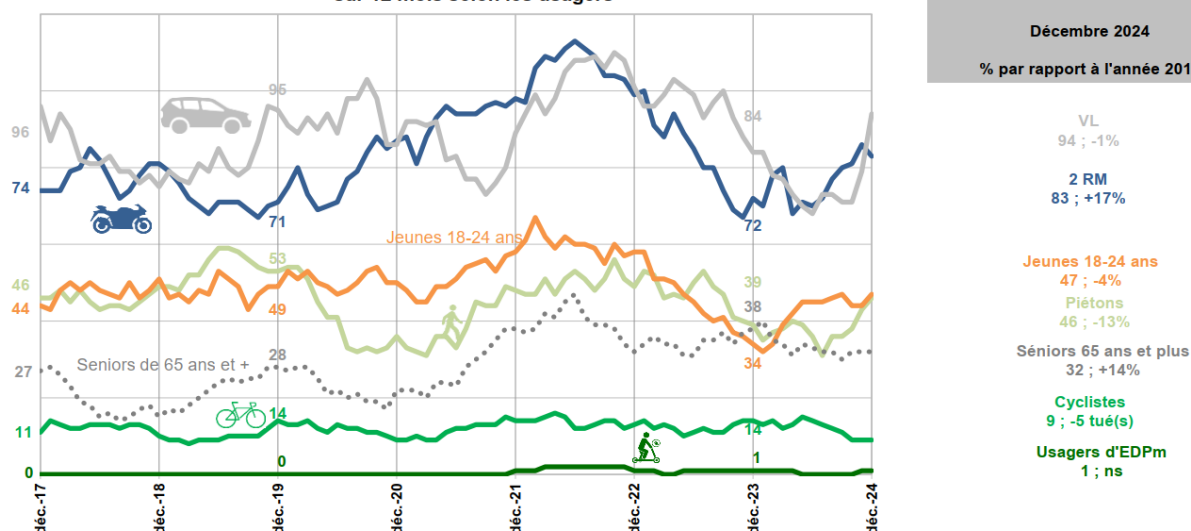
	Accidents corporels	Tués à 30 jours	Blessés
2010	2 853	281	3 706
2019	2 824	254	3 675
2021	2 978	275	3 769
2022	2 922	283	3 811
2023	3 181	231	4 200
2024p	3 299	241	4 318
Ecart 2024-2023	+118	+10	+118
Évolution 2024-2023	+4%	+4%	+3%
Ecart 2024-2019	+475	-13	+643
Évolution 2024-2019	+17%	-5%	+17%
Évolution 2024-2010	+16%	-14%	+17%

Source : ONISR données définitives jusqu'en 2023, données provisoires 2024

Données relatives aux accidents corporels enregistrés par les forces de l'ordre, dans les DROM, COM et NC

### Évolution de la mortalité routière cumulée sur 12 mois selon les usagers

Nombre de personnes tuées cumulé sur 12 mois établi en  
**Décembre 2024**  
 % par rapport à l'année 2019



Source : ONISR données définitives jusqu'en 2023, données provisoires 2024  
 Données relatives aux accidents corporels enregistrés par les forces de l'ordre, dans les DROM, COM et NC

En 2024, la mortalité en **deux-roues motorisé**, qui représente un tiers de la mortalité routière outre-mer, est en hausse par rapport à 2023 (83 usagers tués contre 72 tués), et à 2019 (+ 17 %). Le **non-port du casque** concerne un tiers des décès en deux-roues motorisé.

La mortalité **automobiliste**, qui représente plus du tiers de la mortalité routière outre-mer, augmente par rapport à 2023, avec 94 tués contre 84 tués en 2023. La **ceinture de sécurité** est un enjeu majeur dans les territoires d'outre-mer, où dans plusieurs territoires la moitié voire les trois quarts des personnes décédées ne s'étaient pas attachés.

La mortalité **piétonne** augmente en 2024 par rapport à 2023, avec 46 piétons tués contre 39 tués et diminue par rapport à 2019, avec 46 piétons tués contre 53 tués.

La mortalité en **vélo** baisse en 2024, avec 9 cyclistes tués contre 15 tués en 2023 et 14 tués en 2019.

	Marche	Vélo	EDP-m	2RM	VT	Autre	Total
2010	37	10	0	106	105	23	281
2019	53	14	0	71	95	21	254
2021	48	14	1	98	89	25	275
2022	49	13	1	99	101	20	283
2023	39	15	1	72	84	20	231
2024p	46	9	1	83	94	8	241
Ecart 2024-2023	+7	-6	+0	+11	+10	-12	+10
Ecart 2024-2019	-7	-5	+1	+12	-1	-13	-13
Ecart 2024-2010	+9	-1	+1	-23	-11	-15	-40

Source : ONISR données définitives jusqu'en 2023, données provisoires 2024  
 Données relatives aux accidents corporels enregistrés par les forces de l'ordre, dans les DROM, COM et NC

La mortalité routière des **jeunes de 18-34 ans** est en hausse : 103 tués en 2024 contre 82 tués en 2023, 128 tués en 2022 et 101 tués en 2019.

La mortalité des **35-44 ans** est en baisse en 2024: 31 tués en 2024 contre 40 tués en 2023 et 34 tués en 2019.

La mortalité des **45-64 ans** est en hausse : 62 tués en 2024 contre 57 tués en 2023 et est en baisse par rapport à 2019, soit 6 tués de moins.

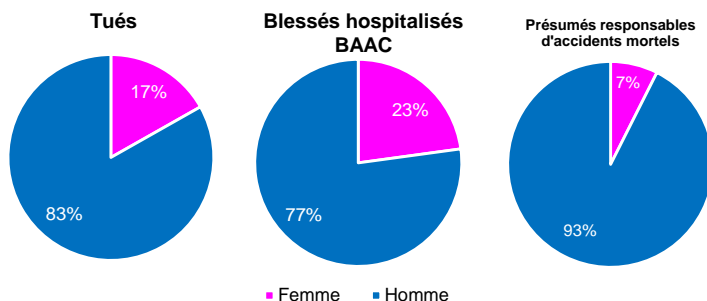
La mortalité des seniors de **65 ans et plus**, est en baisse par rapport à 2023 (soit 6 tués de moins), mais elle est plus élevée qu'en 2019 (+4 tués). Les seniors restent toujours beaucoup moins représentés qu'en France métropolitaine.

	0-13 ans	14-17 ans	18-24 ans	25-34 ans	35-44 ans	45-54 ans	55-64 ans	65-74 ans	75 ans ou +	Total
2010	13	23	78	70	32	29	20	10	6	281
2019	13	10	49	52	34	38	30	14	14	254
2021	11	15	58	66	38	28	21	21	17	275
2022	12	8	58	70	45	34	24	17	15	283
2023	8	6	34	48	40	29	28	18	20	231
2024p	9	4	47	56	31	29	33	20	12	241
Ecart 2024-2023	+1	-2	+13	+8	-9	+0	+5	+2	-8	+10
Ecart 2024-2019	-4	-6	-2	+4	-3	-9	+3	+6	-2	-13
Ecart 2024-2010	-4	-19	-31	-14	-1	+0	+13	+10	+6	-40

Source : ONISR données définitives jusqu'en 2023, données provisoires 2024

Données relatives aux accidents corporels enregistrés par les forces de l'ordre, dans les DROM, COM et NC

Si 83 % des tués sont des **hommes**, 77 % des blessés hospitalisés enregistrés dans le fichier BAAC et **93 % des présumés responsables d'accidents mortels sont des hommes**.

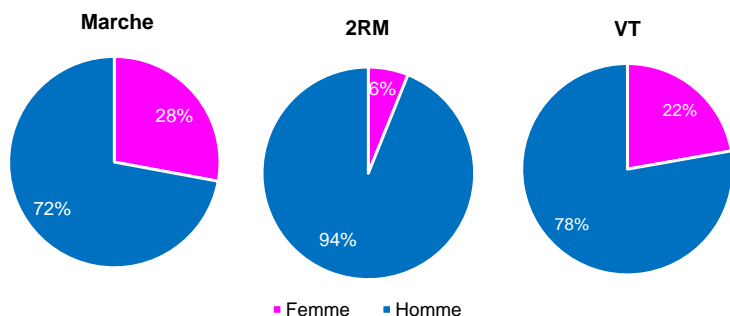


Source : ONISR données définitives jusqu'en 2023, données provisoires 2024

Données relatives aux accidents corporels enregistrés par les forces de l'ordre, dans les DROM, COM et NC

La part des hommes est prépondérante dans le nombre de décès enregistrés quel que soit le mode de déplacement : 7 tués sur 10 à pied, 8 tués sur 10 en voiture, 9 tués sur 10 en deux-roues motorisé.

#### Ratio-hommes/femmes-dans-la-mortalité-selon-le-mode-de-déplacement



Source : ONISR données définitives jusqu'en 2023, données provisoires 2024

Données relatives aux accidents corporels enregistrés par les forces de l'ordre, dans les DROM, COM et NC

## II.1. Variabilité des mobilités et de l'accidentalité selon les territoires

Le risque d'être tué (nombre de décès rapporté à la population) varie fortement selon les territoires.

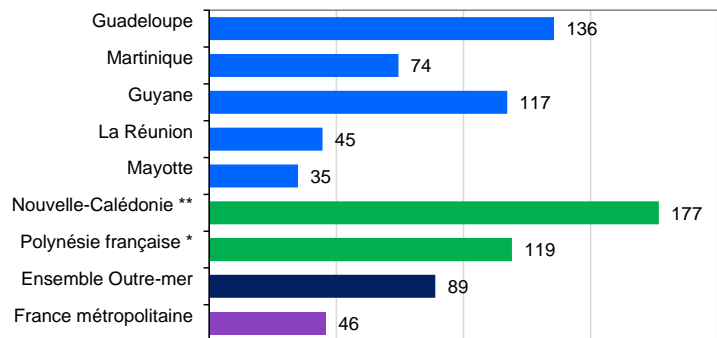
En 2024, **84 personnes ont été tuées par million d'habitants (t/Mhab)**, ce chiffre est de 73 t/Mhab. dans les départements et régions d'outre-mer et de 128 t/Mhab dans les autres outre-mer.

La variabilité territoriale est présentée ci-dessous en moyenne sur 5 ans (2020-2024).

Les territoires les plus à risque sont :

- la Nouvelle Calédonie (177 t/Mhab) ;
- la Guadeloupe (136 t/Mhab) ;
- la Polynésie (119 t/Mhab) ;
- la Guyane (117 t/Mhab).

**Mortalité moyenne annuelle par million d'habitants Outre-mer (période 2020-2024)**



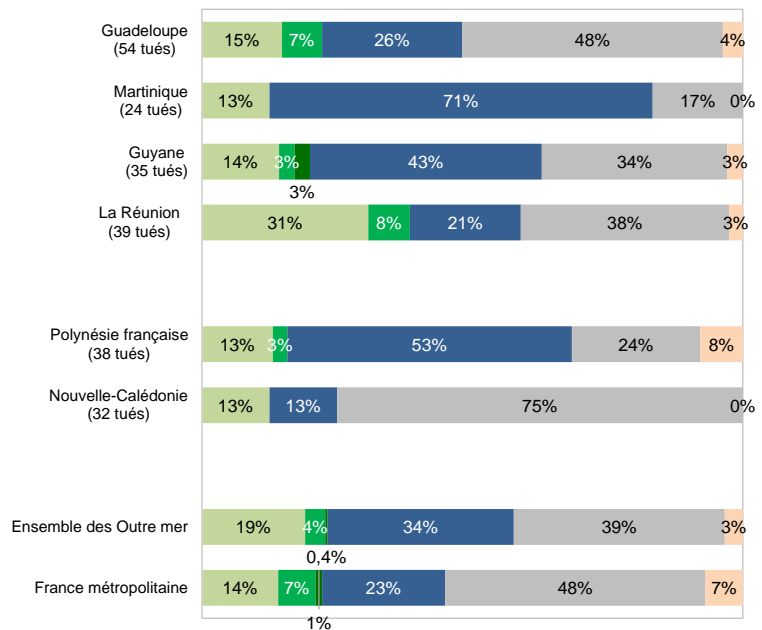
Source : ONISR données définitives jusqu'en 2023, données provisoires 2024  
Données relatives aux accidents corporels enregistrés par les forces de l'ordre, dans les DROM, COM et NC

La répartition des décès selon le mode de déplacement met en évidence des parts très différentes selon les territoires.

Alors que la part moyenne représentée par les décès en 2RM est de 34 % sur l'ensemble des Outre-mer, soit 11 points de plus qu'en France métropolitaine,

- ce ratio est le plus bas en Nouvelle-Calédonie (13 %), à La Réunion (21 %) et à la Guadeloupe (26 %) ;
- élevé en Guyane (43 %) et en Polynésie (53 %) ;
- très élevé en Martinique (71 %).

**Répartition de la mortalité routière 2024 par territoire d'outre-mer selon le mode de déplacement**



Source : ONISR données définitives jusqu'en 2023, données provisoires 2024  
Données relatives aux accidents corporels enregistrés par les forces de l'ordre, dans les DROM, COM et NC

## II.2. Accidentalité dans les départements et régions d'outre-mer

La mortalité routière est en hausse dans les départements et régions d'outre-mer. Elle passe ainsi de 135 tués en 2023 à 163 tués en 2024.

En 2024, les départements et régions d'outre-mer comptent 73 tués pour un million d'habitants, ce chiffre est équivalent à la moyenne 2020-2024 (73 tués/M hab.) mais reste élevé comparé à la France métropolitaine.

	Accidents corporels	Tués à 30 jours	Blessés
2010	2 098	181	2 720
2019	2 273	162	2 953
2021	2 503	183	3 150
2022	2 448	172	3 208
2023	2 740	135	3 627
2024 <sub>p</sub>	2 820	163	3 694
<b>Ecart</b>			
2024-2023	+80	+28	+67
<b>Evolution</b>			
2024-2023	+3%	+21%	+2%
<b>Ecart</b>			
2024-2019	+547	+1	+741
<b>Evolution</b>			
2024-2019	+24%	+1%	+25%
<b>Evolution</b>			
2024-2010	+34%	-10%	+36%

Source : ONISR données définitives jusqu'en 2023, données provisoires 2024  
Données relatives aux accidents corporels enregistrés par les forces de l'ordre, dans les départements et régions d'outre-mer

Les évolutions de la mortalité selon les âges sont inégales, entre 2019 et 2024, on observe une baisse de la mortalité chez les enfants de moins de 17 ans, chez les jeunes de 18-24 ans et les séniors de 75 ans ou plus. La mortalité chez les catégories actives de 25-64 ans et les 65-75 ans est en hausse. A contrario, les tendances sur les blessés enregistrés par les forces de l'ordre dans le fichier BAAC sont en hausse : le nombre de blessés augmente pour les 18-34 ans et les 55-75 ans.

	0-13 ans	14-17 ans	18-24 ans	25-34 ans	35-44 ans	45-54 ans	55-64 ans	65-74 ans	75 ans ou +	Total
2010	6	17	53	41	20	20	11	8	5	181
2019	8	4	32	32	22	23	19	10	12	162
2021	4	11	36	42	28	16	16	17	13	183
2022	6	4	37	37	25	21	19	11	12	172
2023	6	3	9	33	26	19	15	10	14	135
2024 <sub>p</sub>	4	0	27	39	22	24	24	14	9	163
<b>Ecart</b>										
2024-2023	-2	-3	+18	+6	-4	+5	+9	+4	-5	+28
<b>Evolution</b>										
2024-2023	-33%	-100%	+200%	+18%	-15%	+26%	+60%	+40%	-36%	+21%
<b>Ecart</b>										
2024-2019	-4	-4	-5	+7	+0	+1	+5	+4	-3	+1
<b>Evolution</b>										
2024-2019	-50%	-100%	-16%	+22%	+0%	+4%	+26%	+40%	-25%	+1%
<b>Evolution</b>										
2024-2010	-33%	-100%	-49%	-5%	+10%	+20%	+118%	+75%	+80%	-10%

Source : ONISR données définitives jusqu'en 2023, données provisoires 2024  
Données relatives aux accidents corporels enregistrés par les forces de l'ordre, dans les départements et régions d'outre-mer

Avec 55 tués, la mortalité en deux-roues motorisés, cyclomoteurs ou motocyclettes, est supérieure à celle de 2023 (+ 12 tués) et de 2019 (+ 5 tués). Elle représente un tiers des tués de 2024.



	Marche	Vélo	EDP-m	2RM	VT	Autre	Total
2010	29	6		82	50	14	181
2019	43	9	0	50	51	9	162
2021	37	10	1	72	54	9	183
2022	32	11	0	69	53	7	172
2023	29	11	1	43	46	5	135
2024p	36	8	1	55	59	4	163
Ecart 2024-2023	+7	-3	+0	+12	+13	-1	+28
Evolution 2024-2023	+24%	-27%	+0%	+28%	+28%	-20%	+21%
Ecart 2024-2019	-7	-1	+1	+5	+8	-5	+1
Evolution 2024-2019	-16%	-11%	-	+10%	+16%	-56%	+1%
Evolution 2024-2010	+24%	+33%	-	-33%	+18%	-71%	-10%

Source : ONISR données définitives jusqu'en 2023, données provisoires 2024

Données relatives aux accidents corporels enregistrés par les forces de l'ordre, dans les départements et régions d'outre-mer

### II.3. Accidentalité dans les autres outre-mer

La mortalité dans les autres outre-mer (collectivités d'outre-mer et Nouvelle-Calédonie) est de 78 tués en 2024. Elle est en baisse par rapport à 2019.

En 2024, les autres outre-mer comptent 128 tués pour un million d'habitants, ce chiffre est inférieur à la moyenne 2020-2024 (148 tués/M hab.), mais est 3 fois plus élevé que celui de la France métropolitaine.

	Accidents corporels	Tués à 30 jours	Blessés
2010	755	100	986
2019	551	92	722
2021	475	92	619
2022	474	111	603
2023	441	96	573
2024p	479	78	624
Ecart 2024-2023	+38	-18	+51
Evolution 2024-2023	+9%	-19%	+9%
Ecart 2024-2019	-72	-14	-98
Evolution 2024-2019	-13%	-15%	-14%
Evolution 2024-2010	-37%	-22%	-37%

Source : ONISR données définitives jusqu'en 2023, données provisoires 2024

Données relatives aux accidents corporels enregistrés par les forces de l'ordre, dans les collectivités d'outre-mer et Nouvelle-Calédonie

Entre 2019 et 2024, la diminution de la mortalité est portée principalement par celle des 45-54 (10 tués de moins).

	0-13 ans	14-17 ans	18-24 ans	25-34 ans	35-44 ans	45-54 ans	55-64 ans	65-74 ans	75 ans ou +	Total
2010	7	6	25	29	12	9	9	2	1	100
2019	5	6	17	20	12	15	11	4	2	92
2021	7	4	22	24	10	12	5	4	4	92
2022	6	4	21	33	20	13	5	6	3	111
2023	2	3	25	15	14	10	13	8	6	96
2024p	5	4	20	17	9	5	9	6	3	78
Ecart 2024-2023	+3	+1	-5	+2	-5	-5	-4	-2	-3	-18
Evolution 2024-2023	+150%	+33%	-20%	+13%	-36%	-50%	-31%	-25%	-50%	-19%
Ecart 2024-2019	+0	-2	+3	-3	-3	-10	-2	+2	+1	-14
Ecart 2024-2019	+0%	-33%	+18%	-15%	-25%	-67%	-18%	+50%	+50%	-15%
Evolution 2024-2010	-29%	-33%	-20%	-41%	-25%	-44%	+0%	+200%	+200%	-22%

Source : ONISR données définitives jusqu'en 2023, données provisoires 2024

Données relatives aux accidents corporels enregistrés par les forces de l'ordre, dans les collectivités d'outre-mer et Nouvelle-Calédonie

Entre 2019 et 2024, la baisse de la mortalité routière concernent principalement les automobilistes (9 tués de moins) et les cyclistes (4 tués de moins).

	Marche	Vélo	EDP-m	2RM	VT	Autre	Total
2010	8	4		24	55	9	100
2019	10	5		21	44	12	92
2021	11	4	0	26	35	16	92
2022	17	2	1	30	48	13	111
2023	10	4	0	29	38	15	96
2024p	10	1	0	28	35	4	78
Ecart 2024-2023	+0	-3	+0	-1	-3	-11	-18
Evolution 2024-2023	+0%	-75%	-	-3%	-8%	-73%	-19%
Ecart 2024-2019	+0	-4	-	+7	-9	-8	-14
Evolution 2024-2019	+0%	-80%	-	+33%	-20%	-67%	-15%
Evolution 2024-2010	+25%	-75%	-	+17%	-36%	-56%	-22%

Source : ONISR données définitives jusqu'en 2023, données provisoires 2024

Données relatives aux accidents corporels enregistrés par les forces de l'ordre, dans les collectivités d'outre-mer et Nouvelle-Calédonie



### III. Glossaire

**Accident corporel** : accident avec au moins une personne blessée ou tuée.

**Accident mortel** : accident avec au moins une personne tuée.

**Autre véhicule** : contient tous les véhicules différents des EDPm, des vélos, des 2RM et des VT.

**Blessé BAAC** : blessé enregistré par les forces de l'ordre.

**Blessé toute gravité estimé** : personne dont au moins une lésion corporelle est qualifiée comme une blessure de gravité maximale selon l'échelle « Maximum Abbreviated Injury Scale » (dite MAIS 1+), il s'agit des blessés dont les blessures sont mineures ou modérées ou graves.

**Blessé grave** : personne dont au moins une lésion corporelle est qualifiée comme supérieure ou égale à 3 selon l'échelle « Maximum Abbreviated Injury Scale » (dite MAIS 3+).

**Cyclomoteur** : deux-roues motorisé de moins de 50 cm<sup>3</sup> et ayant une vitesse maximale par construction ne dépassant pas 45 km/h, y compris les scooters.

**Deux-roues motorisé (2RM)** : cyclomoteur ou motocyclette, y compris à 3 roues, y compris les scooters.

**Engin de déplacement personnel motorisé (EDPm)** : trottinette électrique, gyropode, segway, etc. Il se déplace comme un vélo.

**Engin de déplacement personnel sans moteur (EDPsm)** : roller, planche à roulette, trottinette, etc. Il se déplace comme un piéton et comptabilisé parmi les piétons.

**Motocyclette** : deux-roues motorisé de plus de 50 cm<sup>3</sup>, y compris les scooters.

**Piéton** : usager se déplaçant à pieds ou en EDPsm et usager sorti de son véhicule.

**Poids lourd (PL)** : véhicule automobile destiné au transport des charges lourdes ou volumineuses de PTAC supérieur à 3,5 t.

**Scooter** : motorcycle immatriculé à 2 roues de petit diamètre, caréné, à cadre ouvert et plancher plat.

**Transport en commun (TC)** : autobus ou autocar ; véhicule à moteur conçu et construit pour le transport de personnes ayant au moins quatre roues et comportant, outre le conducteur, plus de huit places assises.

**Tué à 30 jours** : personne décédée lors de l'accident ou dans les 30 jours suivant l'accident.

**Vélo** : bicyclette y compris vélo à assistance électrique.

**Vélo à assistance électrique (VAE) ou vélo électrique (France)** : vélo équipé d'un moteur et d'une batterie rechargeable. Le moteur se déclenche automatiquement quand l'utilisateur pédale, et s'arrête lorsqu'il s'arrête de pédaler ou au-delà de 25 km/h. Un vélo électrique sans pédalage est considéré comme un cyclomoteur.

**Voiturette** : voiture légère de faible encombrement et d'une cylindrée de 50 cm<sup>3</sup> au maximum et dont la vitesse n'excède pas 45 km/h.

**Véhicule de tourisme (VT)** : véhicule à moteur conçu et construit pour le transport de personnes ayant au moins quatre roues et ne comportant pas, outre le conducteur, plus de 8 places assises.

**Véhicule utilitaire (VU)** : voiture utilitaire ou camionnette destinée au transport de marchandises de Poids Total Autorisé en Charge (PTAC) inférieur à 3,5 t.

## IV. Annexes

### IV.1. Méthodologie

Les informations concernant les accidents corporels sont transmises par les forces de police et de gendarmerie nationales, qui ne sont pas systématiquement informées lorsque l'accident n'est pas mortel. Par ailleurs, le niveau de détail de la définition du blessé relevé par les forces de l'ordre ne fait pas référence à la gravité des blessures. Pour les statistiques à renseigner pour l'UE, il manque la gravité des blessures, selon la définition médicale M.AIS1-2<sup>4</sup> et M.AIS3+<sup>5</sup>.

L'Université Gustave Eiffel, en comparant les données du Registre du Rhône et les BAAC, réalise une estimation au niveau national du nombre de blessés afin de donner l'ordre de grandeur de la morbidité routière<sup>6</sup>. Cependant, du fait de la complexité de la méthode et du décalage temporel dans la saisie des données du Registre, l'estimation ne permet pas de suivre en temps réel les évolutions en termes de nombre de blessés. Une méthode simplifiée basée sur les écarts entre les résultats des estimations de l'Université Gustave Eiffel et les fichiers BAAC a été construite par l'ONISR afin de produire des estimations provisoires concernant les blessés sur les années récentes, en attendant l'estimation plus précise de l'Université Gustave Eiffel.

Le sous-enregistrement des blessés diffère fortement selon le type de l'accident, le milieu routier et les forces de l'ordre : police nationale (PN) ou gendarmerie nationale (GN). Il est par exemple très élevé pour les accidents de cyclistes hors agglomération sans autre tiers impliqué et assez faible pour les accidents graves impliquant deux véhicules motorisés en milieu urbain.

Du fait de la coexistence des deux sources de données dans le département du Rhône (BAAC et Registre) et grâce à une méthode de capture-recapture, l'Université Gustave Eiffel peut faire une estimation nationale du nombre de blessés. La dernière estimation s'arrête provisoirement à 2016. En comparant les résultats sur 2012-2016 déclinés selon les modes de déplacement, gravité, force de l'ordre et âge de l'utilisateur avec les résultats des BAAC sur la même période, on obtient des ratios entre les blessés BAAC et l'estimation de l'Université Gustave Eiffel des MAIS1-2 et MAIS3+.

A l'aide de ces ratios calculés sur 2012-2016, on peut multiplier les nombres de blessés BAAC pour chaque année de 2017 à l'année en cours et obtenir une estimation des blessés déclinée selon le mode, l'âge, la gravité et les forces de l'ordre. Pour les EDPm, peu utilisés avant 2018, l'Université Gustave Eiffel a identifié sur 2019 des niveaux de sous-enregistrement comparables aux vélos.

En dernière étape, on redistribue les blessés estimés selon le genre grâce à la répartition de l'estimation Registre, et selon le milieu sur la base des répartitions observées dans les BAAC.

<https://www.onisr.securite-routiere.gouv.fr/etudes-et-recherches/victimes/blessures/methode-de-redressement-du-nombre-de-blesses-de-la-route>

---

<sup>4</sup> M.AIS1-2 : Maximum Abbreviated Injury Score 1 ou 2 ; blessures mineures ou modérées ; « blessé léger »

<sup>5</sup> M.AIS3+ : Maximum Abbreviated Injury Score 3 ou plus ; « blessé grave »

<sup>6</sup> [https://www.onisr.securite-routiere.gouv.fr/etat-de-l-insecurite-routiere?field\\_theme\\_target\\_id=638](https://www.onisr.securite-routiere.gouv.fr/etat-de-l-insecurite-routiere?field_theme_target_id=638)

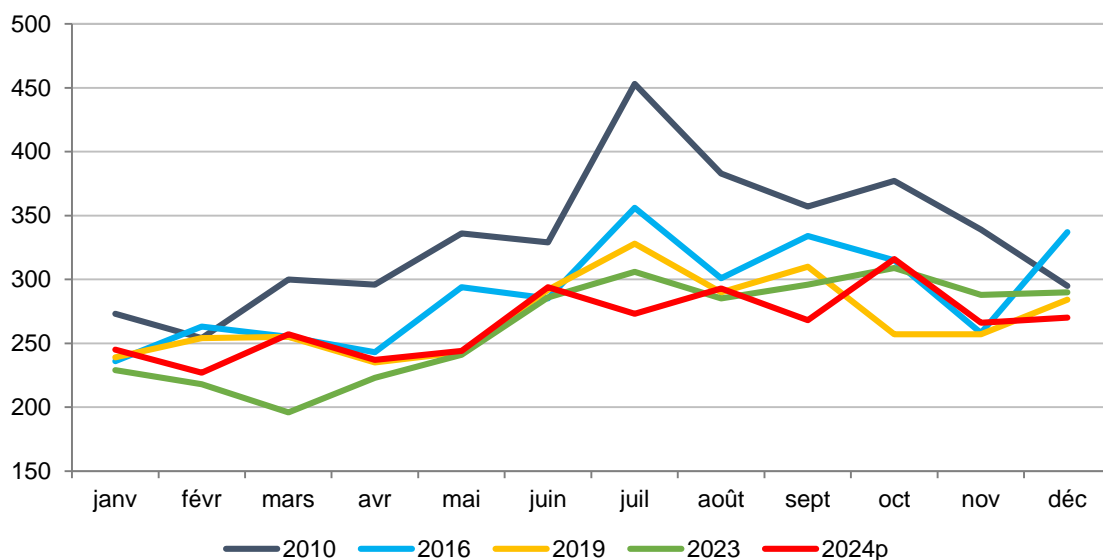
## IV.2. Évolution mensuelle de la mortalité

	Tués à 30 jours												Total
	janv	févr	mars	avr	mai	juin	juil	août	sept	oct	nov	déc	
2010	273	254	300	296	336	329	453	383	357	377	339	295	3 992
2011	324	269	301	360	322	336	354	370	347	351	296	333	3 963
2012	297	204	276	277	321	322	366	339	341	299	292	319	3 653
2013	243	221	200	236	224	293	344	322	312	308	252	313	3 268
2014	235	225	261	254	260	311	302	306	317	347	280	286	3 384
2015	262	235	219	258	267	299	353	332	257	378	296	305	3 461
2016	236	263	255	243	294	285	356	301	334	315	258	337	3 477
2017	255	204	267	281	297	324	343	297	297	319	272	292	3 448
2018	229	218	235	284	268	290	328	246	322	274	268	286	3 248
2019	239	254	255	235	243	292	328	290	310	257	257	284	3 244
2020	263	218	152	102	207	211	293	242	266	203	173	211	2 541
2021	179	178	189	202	216	289	316	273	276	298	230	298	2 944
2022	258	215	226	253	289	295	338	303	267	297	242	284	3 267
2023	229	218	196	223	241	286	306	285	296	309	288	290	3 167
2024p	245	227	257	237	244	294	273	293	268	316	266	270	3 190

Source : ONISR données définitives jusqu'en 2023, données provisoires 2024



### Evolution mensuelle de la mortalité en France métropolitaine



Source : ONISR données définitives jusqu'en 2023, données provisoires 2024

Estimations 2024 d'après les données des accidents corporels enregistrés par les forces de l'ordre au 21 janvier 2025, France métropolitaine

## IV.3. Tableaux synthétiques

	BAAC			Estimations blessés		
	A	T	B	MAIS 1-2	MAIS 3+	MAIS 1+
2017	58 613	3 448	73 384	228 672	16 887	245 559
2018	55 766	3 248	69 887	218 041	16 104	234 145
2019	56 016	3 244	70 490	222 797	16 248	239 045
2020	45 121	2 541	55 835	184 084	13 337	197 422
2021	53 540	2 944	67 057	224 042	15 944	239 986
2022	52 380	3 267	65 430	220 878	15 956	236 834
2023	51 641	3 167	64 674	218 900	15 936	234 836
2024p	50 996	3 190	64 474	217 230	15 842	233 071

Source : ONISR données définitives jusqu'en 2023, données provisoires 2024

Données relatives aux accidents corporels enregistrés par les forces de l'ordre, en France métropolitaine, et estimations d'après la modélisation ONISR-UGE (Registre du Rhône)

	Blessés MAIS 1-2 estimés						
	Marche	Vélo	EDPm	2RM	VT	Autres	Total
2017e	19 001	33 546		59 757	110 151	6 218	228 672
2018e	17 655	34 157	459	57 533	101 268	6 968	218 041
2019e	17 705	35 411	4 261	56 231	102 190	6 999	222 797
2020e	12 842	35 986	5 785	45 336	78 672	5 463	184 084
2021e	15 184	41 439	10 843	54 154	96 236	6 186	224 042
2022e	15 059	39 886	15 281	50 056	93 895	6 701	220 878
2023e	15 064	38 569	16 837	49 327	92 687	6 418	218 900
2024e	14 952	37 322	18 977	46 294	91 608	8 078	217 230

Source : ONISR données définitives jusqu'en 2023, données provisoires 2024

Données relatives aux accidents corporels enregistrés par les forces de l'ordre, en France métropolitaine, et estimations d'après la modélisation ONISR-UGE (Registre du Rhône)

	Blessés MAIS 3+ estimés						
	Marche	Vélo	EDPm	2RM	VT	Autres	Total
2017e	2 446	2 259		6 131	5 511	539	16 887
2018e	2 253	2 302	20	5 844	5 120	565	16 104
2019e	2 315	2 314	158	5 742	5 173	547	16 248
2020e	1 720	2 314	211	4 751	3 898	443	13 337
2021e	1 967	2 709	413	5 653	4 670	531	15 944
2022e	1 996	2 628	604	5 346	4 807	576	15 956
2023e	2 006	2 543	671	5 367	4 791	558	15 936
2024e	1 990	2 550	780	5 063	4 849	609	15 842

Source : ONISR données définitives jusqu'en 2023, données provisoires 2024

Données relatives aux accidents corporels enregistrés par les forces de l'ordre, en France métropolitaine, et estimations d'après la modélisation ONISR-UGE (Registre du Rhône)

	Blessés MAIS 1-2 estimés									
	0-13 ans	14-17 ans	18-24 ans	25-34 ans	35-44 ans	45-54 ans	55-64 ans	65-74 ans	75 ans ou +	Total
2017e	15 368	20 839	49 547	46 273	31 700	28 469	18 570	10 199	7 707	228 672
2018e	14 045	19 655	47 209	44 160	30 347	27 266	18 275	9 999	7 084	218 041
2019e	14 173	19 883	49 639	45 428	30 334	27 503	18 402	10 078	7 358	222 797
2020e	11 527	16 614	41 294	38 364	25 223	22 150	15 486	7 931	5 496	184 084
2021e	14 738	21 736	52 753	46 110	29 698	25 984	17 230	9 455	6 337	224 042
2022e	14 492	21 121	50 274	44 943	29 359	25 870	18 444	9 567	6 809	220 878
2023e	13 414	21 324	50 699	43 201	29 789	25 549	18 162	9 690	7 073	218 900
2024e	13 372	21 915	49 648	42 537	29 364	24 919	17 788	9 949	7 737	217 230

Source : ONISR données définitives jusqu'en 2023, données provisoires 2024

Données relatives aux accidents corporels enregistrés par les forces de l'ordre, en France métropolitaine, et estimations d'après la modélisation ONISR-UGE (Registre du Rhône)

	Blessés MAIS 3+ estimés									
	0-13 ans	14-17 ans	18-24 ans	25-34 ans	35-44 ans	45-54 ans	55-64 ans	65-74 ans	75 ans ou +	Total
2017e	886	1 622	2 842	2 689	2 121	2 241	1 800	1 362	1 323	16 887
2018e	792	1 506	2 717	2 596	1 990	2 142	1 794	1 351	1 215	16 104
2019e	788	1 501	2 806	2 615	1 959	2 163	1 791	1 367	1 259	16 248
2020e	624	1 235	2 315	2 206	1 622	1 734	1 540	1 104	959	13 337
2021e	810	1 637	2 889	2 580	1 925	1 991	1 704	1 332	1 076	15 944
2022e	794	1 581	2 739	2 546	1 909	2 015	1 857	1 353	1 162	15 956
2023e	742	1 591	2 787	2 458	1 930	2 004	1 807	1 385	1 232	15 936
2024e	722	1 572	2 771	2 426	1 898	1 946	1 776	1 414	1 316	15 842

Source : ONISR données définitives jusqu'en 2023, données provisoires 2024

Données relatives aux accidents corporels enregistrés par les forces de l'ordre, en France métropolitaine, et estimations d'après la modélisation ONISR-UGE (Registre du Rhône)

Blessés MAIS 1-2 estimés																						
	Marche			Vélo			EDPm			2RM			VT			Autre			Total			
	A	HAHA	EAHA	A	HAHA	EAHA	A	HAHA	EAHA	A	HAHA	EAHA	A	HAHA	EAHA	A	HAHA	EAHA	A	HAHA	EAHA	
2017e	76	895	18 029	6 993	26 553				4 059	15 501	40 192	17 379	50 966	41 806	1 110	2 675	2 433	22 623	77 030	129 013		
2018e	68	749	16 839	7 062	27 095			17	442	4 176	14 154	39 203	16 330	45 959	38 980	1 494	2 649	2 825	22 068	70 589	125 384	
2019e	92	736	16 877	6 753	28 658			72	4 189	4 091	13 779	38 362	17 677	46 015	38 498	1 320	2 532	3 146	23 180	69 887	129 730	
2020e	52	540	12 249	7 096	28 891			134	5 651	3 085	12 000	30 251	12 959	35 282	30 431	934	2 226	2 303	17 030	57 278	109 776	
2021e	63	711	14 410	8 429	33 009			288	10 555	3 799	14 508	35 847	16 324	42 851	37 062	1 077	2 602	2 507	21 262	69 390	133 390	
2022e	94	677	14 287	7 847	32 039			711	14 570	3 616	14 279	32 162	15 447	44 025	34 423	1 214	2 843	2 644	20 372	70 381	130 125	
2023e	91	751	14 221	7 434	31 134			648	16 189	4 049	14 571	30 707	15 046	44 343	33 297	1 042	2 879	2 497	20 228	70 627	128 045	
2024e	126	738	14 087	7 315	30 006			911	18 066	4 187	13 633	28 474	15 317	43 960	32 331	1 380	3 048	3 651	21 010	69 606	126 615	

Source : ONISR données définitives jusqu'en 2023, données provisoires 2024

Données relatives aux accidents corporels enregistrés par les forces de l'ordre, en France métropolitaine, et estimations d'après la modélisation ONISR-UGE (Registre du Rhône)

Blessés MAIS 3+ estimés																						
	Marche			Vélo			EDPm			2RM			VT			Autre			Total			
	A	HAHA	EAHA	A	HAHA	EAHA	A	HAHA	EAHA	A	HAHA	EAHA	A	HAHA	EAHA	A	HAHA	EAHA	A	HAHA	EAHA	
2017e	99	316	2 031	1 001	1 257				333	2 832	2 964	624	3 763	1 124	86	326	127	1 142	8 237	7 503		
2018e	86	300	1 867	950	1 352			1	19	373	2 734	2 737	563	3 459	1 098	124	321	120	1 146	7 766	7 193	
2019e	118	275	1 922	897	1 417			11	147	304	2 600	2 838	614	3 455	1 103	108	308	131	1 144	7 545	7 558	
2020e	67	231	1 421	962	1 352			32	179	279	2 197	2 275	434	2 588	876	77	243	123	857	6 254	6 226	
2021e	82	228	1 657	1 163	1 546			23	390	356	2 760	2 538	552	3 020	1 098	90	323	119	1 080	7 516	7 348	
2022e	125	290	1 581	1 078	1 549			118	485	256	2 683	2 407	596	3 125	1 086	102	360	114	1 079	7 655	7 222	
2023e	94	259	1 653	1 055	1 488			109	562	334	2 684	2 349	558	3 161	1 072	95	354	108	1 081	7 622	7 233	
2024e	107	257	1 626	989	1 561			167	613	359	2 525	2 179	527	3 272	1 050	95	348	166	1 088	7 559	7 195	

Source : ONISR données définitives jusqu'en 2023, données provisoires 2024

Données relatives aux accidents corporels enregistrés par les forces de l'ordre, en France métropolitaine, et estimations d'après la modélisation ONISR-UGE (Registre du Rhône)

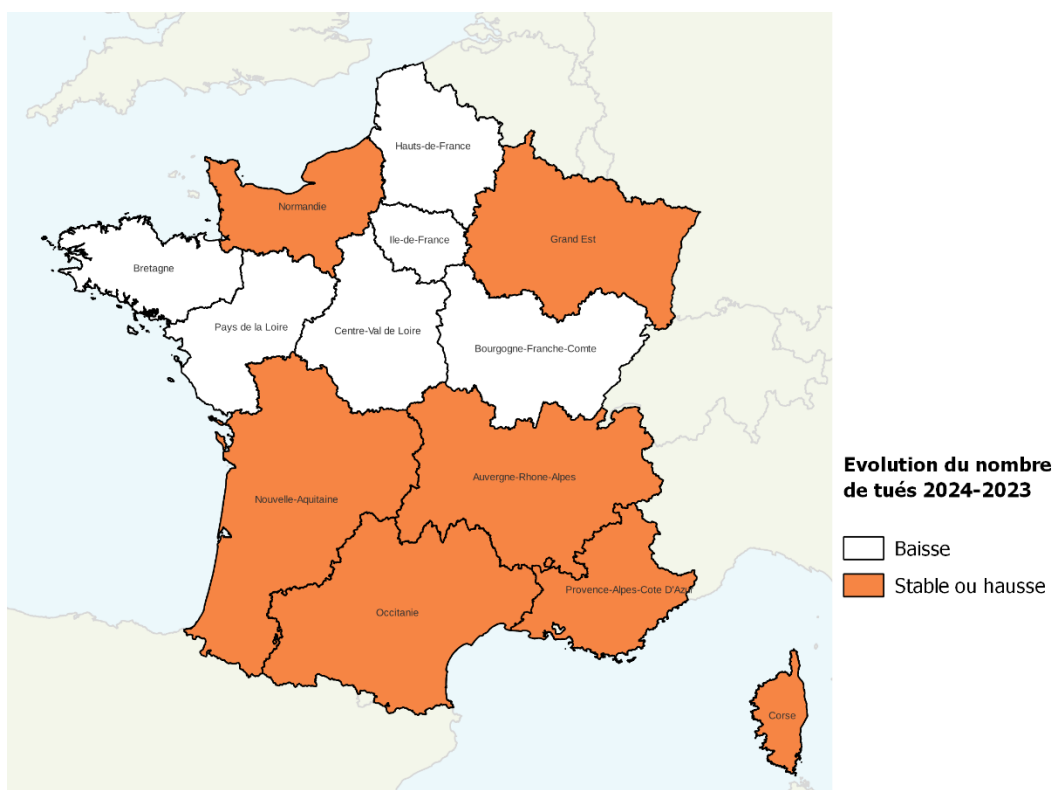
Blessés MAIS 1+ estimés																						
	Marche			Vélo			EDPm			2RM			VT			Autre			Total			
	A	HAHA	EAHA	A	HAHA	EAHA	A	HAHA	EAHA	A	HAHA	EAHA	A	HAHA	EAHA	A	HAHA	EAHA	A	HAHA	EAHA	
2017e	175	1 211	20 060	0	7 994	27 810	0	0	0	4 392	18 333	43 157	18 003	54 729	42 930	1 196	3 000	2 560	23 766	85 267	136 516	
2018e	154	1 048	18 706	0	8 012	28 447	0	19	461	4 549	16 888	41 940	16 892	49 418	40 079	1 618	2 970	2 944	23 213	78 355	132 577	
2019e	210	1 011	18 799	0	7 650	30 075	0	82	4 337	4 395	16 378	41 200	18 292	49 470	39 601	1 428	2 841	3 277	24 324	77 432	137 288	
2020e	119	771	13 671	0	8 058	30 243	0	167	5 830	3 364	14 197	32 526	13 393	37 870	31 307	1 011	2 469	2 426	17 887	63 532	116 003	
2021e	145	939	16 067	0	9 593	34 555	0	311	10 945	4 155	17 268	38 385	16 875	45 871	38 160	1 167	2 925	2 625	22 342	76 906	140 738	
2022e	219	967	15 868	0	8 925	33 589	0	829	15 056	3 871	16 962	34 569	16 044	47 150	35 509	1 316	3 203	2 757	21 450	78 036	137 348	
2023e	185	1 010	15 875	0	8 489	32 623	0	757	16 751	4 383	17 255	33 055	15 604	47 504	34 369	1 137	3 233	2 606	21 309	78 249	135 279	
2024e	233	995	15 714	0	8 304	31 567	0	1 078	18 679	4 546	16 159	30 653	15 844	47 232	33 381	1 475	3 396	3 816	22 098	77 164	133 810	

Source : ONISR données définitives jusqu'en 2023, données provisoires 2024

Données relatives aux accidents corporels enregistrés par les forces de l'ordre, en France métropolitaine, et estimations d'après la modélisation ONISR-UGE (Registre du Rhône)

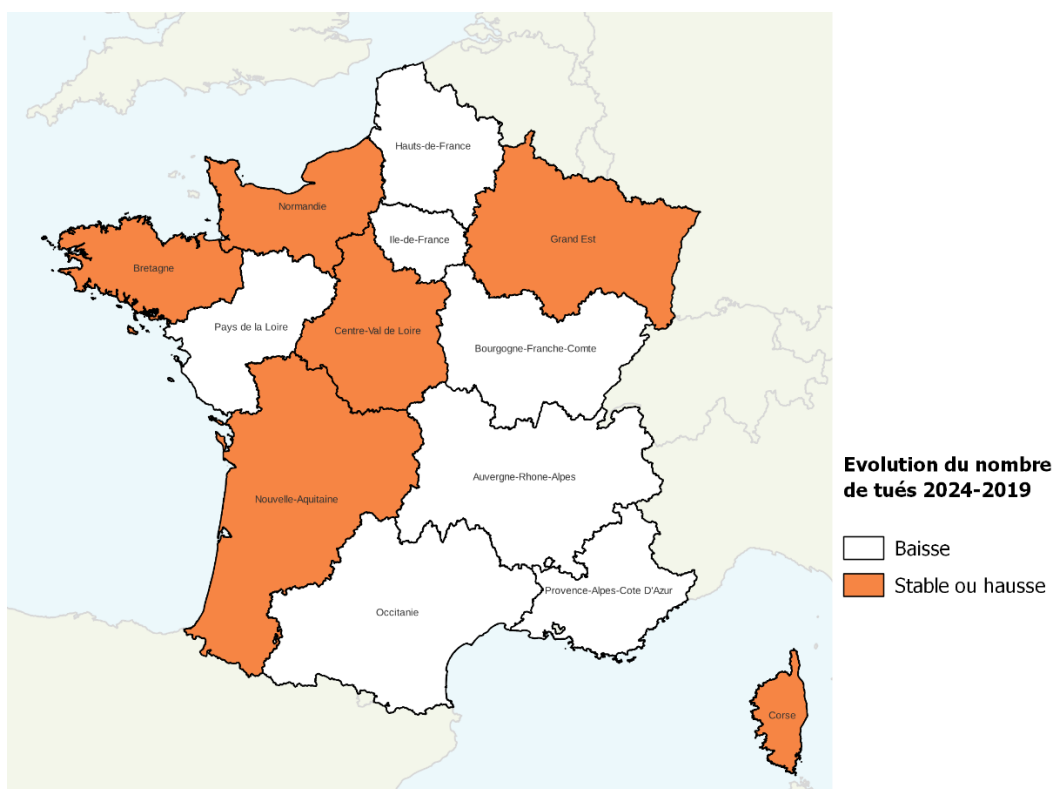
## IV.4. Cartes régionales d'évolution de la mortalité

Évolution de la mortalité de 2024 par rapport à 2023



Source : ONISR données définitives jusqu'en 2023, donnée provisoires 2024  
Données relatives aux accidents corporels enregistrés par les forces de l'ordre, en France métropolitaine

Évolution de la mortalité de 2024 par rapport à 2019



Source : ONISR données définitives jusqu'en 2023, donnée provisoires 2024  
Données relatives aux accidents corporels enregistrés par les forces de l'ordre, en France métropolitaine



## OBSERVATOIRE NATIONAL INTERMINISTÉRIEL DE LA SÉCURITÉ ROUTIÈRE

L'Observatoire national interministériel de la sécurité routière (ONISR), interministériel depuis 1993 et placé auprès de la Déléguée interministérielle à la sécurité routière, assure au titre de ses missions statistiques la collecte, la mise en forme, l'interprétation et la diffusion au plan national ou international des données statistiques françaises se rapportant à la sécurité routière. Par ailleurs, l'ONISR pilote le programme d'études et recherches financé par la Délégation à la sécurité routière : il oriente ainsi la recherche et assure le suivi des études d'accidentologie routière ainsi que l'évaluation des mesures de sécurité routière prises ou envisagées. Il veille à la valorisation des résultats.

La présente édition, les méthodes de travail de l'observatoire, certains rapports d'études et recherches mentionnées, ainsi que des tableaux extraits du fichier national notamment relatifs aux indicateurs labellisés par l'Autorité de la Statistique Publique, peuvent être consultés et téléchargés en ligne sur les pages web de l'observatoire :

<https://www.onisr.securite-routiere.gouv.fr/>